

เรื่องไม่ “ลับ”



ฉบับคนเลือกตั้ง



ฝ่ายกิจการประธานกรรมการการเลือกตั้ง

TABLE OF CONTENTS

1

การเลือกตั้งสมาชิกสภาผู้แทนราษฎร

2

จำนวนสมาชิกสภาผู้แทนราษฎร
ในการเลือกตั้ง พ.ศ.2566

3

ROAD TO THE ELECTION

4

การจัดการเลือกตั้ง
สมาชิกสภาผู้แทนราษฎร

5

ค่าใช้จ่ายในการเลือกตั้ง ส.ส.

6

ลักษณะต้องห้าม
ในการหาเสียงเลือกตั้ง

7

การหาเสียงเลือกตั้ง
ที่ต้องแจ้งให้ทราบ

TABLE OF CONTENTS

8

ประกาศและแผนป้าย
หาเสียงเลือกตั้ง

9

การนับคะแนนและการรายงานผล

10

4 เจื่อนไข + 7 ข้อห้าม
กรม. รักษาการ

11-12

กกต. SMART

13

ระยะเวลาในการปฏิบัติงาน
ตามระเบียบฯ สืบสวน

14

กรอบระยะเวลาการดำเนินงาน
สืบสวนและไต่สวน

15-16

รวมกฎหมาย ระเบียบ ประกาศ
ที่เกี่ยวข้อง

การเลือกตั้งสมาชิกสภาผู้แทนราษฎร



แบบแบ่งเขต

แบบบัญชีรายชื่อ

สมาชิก

400 คน

100 คน

บัตรฯ

1 ใบ



1 ใบ

การได้มา

คะแนนสูงสุดในเขตเลือกตั้ง
และมากกว่าคะแนนไม่เลือกผู้ใด

คะแนนพรรค
 $\frac{\text{คะแนนพรรค}}{\text{คะแนนทุกพรรค}} \times 100$

วาระฯ

4 ปี นับแต่วันเลือกตั้ง

คุณสมบัติ

- มีสัญชาติไทยโดยการเกิด
- มีอายุไม่ต่ำกว่า 25 ปี นับถึงวันเลือกตั้ง
- เป็นสมาชิกพรรคฯ ติดต่อกันไม่น้อยกว่า 90 วัน นับถึงวันเลือกตั้ง (กรณียุบสภา ลดลงเหลือ 30 วัน)

ลักษณะ

- มี/เคยมีชื่อในทะเบียนบ้านในจังหวัดที่สมัครติดต่อกัน ไม่น้อยกว่า 5 ปี
- เกิดในจังหวัดที่สมัคร
- เคยศึกษาในสถานศึกษาที่อยู่ในจังหวัดที่สมัครติดต่อกัน
- เคยรับราชการ/ปฏิบัติหน้าที่ในหน่วยงานรัฐ ติดต่อกัน ไม่น้อยกว่า 5 ปี

ลักษณะ
ต้องห้าม

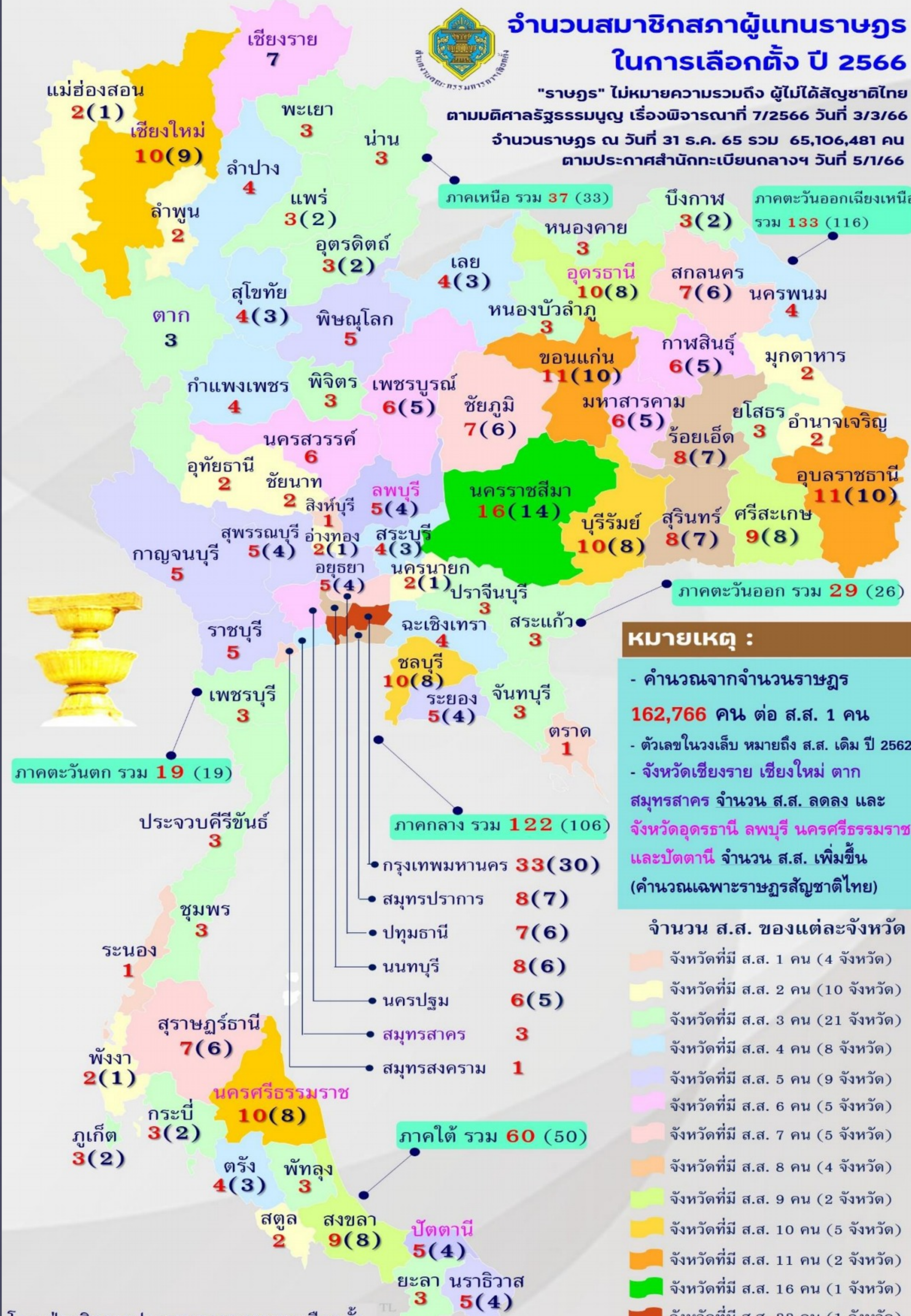
รายละเอียดเป็นไปตาม พรบ.สส. มาตรา 42



จำนวนสมาชิกสภาผู้แทนราษฎร ในการเลือกตั้ง ปี 2566

"ราษฎร" ไม่หมายความว่ารวมถึง ผู้ไม่ได้สัญชาติไทย
ตามมติศาลรัฐธรรมนูญ เรื่องพิจาณาที่ 7/2566 วันที่ 3/3/66

จำนวนราษฎร ณ วันที่ 31 ธ.ค. 65 รวม 65,106,481 คน
ตามประกาศสำนักทะเบียนกลางฯ วันที่ 5/1/66



หมายเหตุ :

- คำนวณจากจำนวนราษฎร 162,766 คน ต่อ ส.ส. 1 คน
- ตัวเลขในวงเล็บ หมายถึง ส.ส. เดิม ปี 2562
- จังหวัดเชียงราย เชียงใหม่ ตาก สมุทรสาคร จำนวน ส.ส. ลดลง และ จังหวัดอุดรธานี ลพบุรี นครศรีธรรมราช และปัตตานี จำนวน ส.ส. เพิ่มขึ้น (คำนวณเฉพาะราษฎรสัญชาติไทย)

จำนวน ส.ส. ของแต่ละจังหวัด

- จังหวัดที่มี ส.ส. 1 คน (4 จังหวัด)
- จังหวัดที่มี ส.ส. 2 คน (10 จังหวัด)
- จังหวัดที่มี ส.ส. 3 คน (21 จังหวัด)
- จังหวัดที่มี ส.ส. 4 คน (8 จังหวัด)
- จังหวัดที่มี ส.ส. 5 คน (9 จังหวัด)
- จังหวัดที่มี ส.ส. 6 คน (5 จังหวัด)
- จังหวัดที่มี ส.ส. 7 คน (5 จังหวัด)
- จังหวัดที่มี ส.ส. 8 คน (4 จังหวัด)
- จังหวัดที่มี ส.ส. 9 คน (2 จังหวัด)
- จังหวัดที่มี ส.ส. 10 คน (5 จังหวัด)
- จังหวัดที่มี ส.ส. 11 คน (2 จังหวัด)
- จังหวัดที่มี ส.ส. 16 คน (1 จังหวัด)
- จังหวัดที่มี ส.ส. 33 คน (1 จังหวัด)

ROAD TO THE ELECTION

ภายใน 5 วัน
นับแต่ยุบสภา
พ.ร.บ. ส.ส. ม.12

กกต.ประกาศวันเลือกตั้ง และ
ประกาศวันรับสมัครเลือกตั้ง

ไม่เกิน 25 วัน
นับแต่มีพรฎ.เลือกตั้ง
พ.ร.บ. ส.ส. ม.12

วันรับสมัครเลือกตั้ง

ก่อนวันเลือกตั้ง
ไม่น้อยกว่า 25 วัน
พ.ร.บ. ส.ส. ม.36

ประกาศบัญชีรายชื่อ
ผู้มีสิทธิเลือกตั้ง

ภายใน 7 วัน
นับแต่ปิดรับสมัคร
พ.ร.บ. ส.ส. ม. 46,58

ประกาศรายชื่อ
ผู้สมัครเลือกตั้ง

ก่อนวันเลือกตั้ง
ไม่น้อยกว่า 20 วัน
ระเบียบฯ ส.ส. ข้อ 25

แต่งตั้งคณะกรรมการ
ประจำหน่วยเลือกตั้ง

ก่อนวันเลือกตั้ง
ไม่น้อยกว่า 20 วัน
พ.ร.บ. ส.ส. ม.36

ส่งหนังสือแจ้งเจ้าบ้าน

ภายใน 7 วัน
ก่อน/หลัง เลือกตั้ง
พ.ร.บ. ส.ส. ม.33

แจ้งเหตุที่ไม่อาจไปใช้สิทธิเลือกตั้ง

ไม่น้อยกว่า 45 วัน
แต่ไม่เกิน 60 วัน
นับแต่ยุบสภา
ร.ร.น. 60 ม.103

วันเลือกตั้ง

การจัดกาเลือกตั้ง สมาชิกสภาผู้แทนราษฎร

วันอาทิตย์

ที่ 3 มี.ค. 66

- ศาลรัฐธรรมนูญมีคำวินิจฉัย

- กกต. มีประกาศ จำนวน ส.ส. แบบแบ่งเขตเลือกตั้งและเขตเลือกตั้งฯ

วันพฤหัสบดี

ที่ 16 มี.ค. 66

ปร.กกต. ลงนามในประกาศแบ่งเขตเลือกตั้ง

(ประกาศแบ่งเขตเลือกตั้งฯ ในราชกิจจานุเบกษา วันที่ 18 มี.ค. 66)

วันจันทร์

ที่ 20 มี.ค. 66

วันที่มีพระราชกฤษฎีกายุบสภา

วันอังคาร

ที่ 21 มี.ค. 66

กกต. ประกาศกำหนดวันเลือกตั้ง และวันรับสมัคร

วันสมัครรับเลือกตั้งสมาชิกสภาผู้แทนราษฎรแบบแบ่งเขตฯ

และสมัครรับเลือกตั้งแบบบัญชีรายชื่อ (วันอังคารที่ 4 ถึง วันศุกร์ที่ 7 เม.ย. 66)

วันจันทร์ ที่ 3 ถึง

วันศุกร์ที่ 7 เม.ย. 66

ประกาศบัญชีรายชื่อผู้สมัครรับเลือกตั้งฯ

วันศุกร์

ที่ 14 เม.ย. 66

- วันสุดท้ายประกาศบัญชีรายชื่อผู้มีสิทธิเลือกตั้ง

- วันสุดท้ายประกาศกำหนดจำนวนหน่วยเลือกตั้ง และที่เลือกตั้ง

วันอังคาร

ที่ 18 เม.ย. 66

วันสุดท้ายในการยื่นคำร้องเกี่ยวกับสิทธิสมัครรับเลือกตั้ง

วันศุกร์

ที่ 21 เม.ย. 66

วันพุธ

ที่ 3 พ.ค. 66

- วันสุดท้ายของการเปลี่ยนแปลงหน่วยเลือกตั้ง / ที่เลือกตั้ง

- วันสุดท้ายของเพิ่มชื่อ - ถอนชื่อ ผู้มีสิทธิเลือกตั้ง

วันอาทิตย์ที่

ที่ 7 พ.ค. 66

วันลงคะแนนเลือกตั้งล่วงหน้าในเขตเลือกตั้ง/นอกเขตเลือกตั้ง

วันอาทิตย์ ที่ 7 พ.ค. 66

ถึง วันเสาร์ที่ 13 พ.ค. 66

ผู้มีสิทธิเลือกตั้งแจ้งเหตุที่ไม่อาจไปใช้สิทธิเลือกตั้ง

วันพุธ

ที่ 10 พ.ค. 66

วันสุดท้ายที่ศาลฎีกาพิจารณาสิทธิสมัคร

(กรณี ผอ.กต.เขต ไม่รับสมัคร)

วันเสาร์

ที่ 13 พ.ค. 66

วันสุดท้ายที่ ผอ.กต.เขต ยื่นคำร้องต่อศาลฎีกา

(กรณีผู้สมัครขาดคุณสมบัติหรือมีลักษณะต้องห้าม)

วันอาทิตย์

ที่ 14 พ.ค. 66

วันเลือกตั้งสมาชิกสภาผู้แทนราษฎร

วันจันทร์ ที่ 15 พ.ค. 66 ถึง

วันอาทิตย์ ที่ 21 พ.ค. 66

ผู้มีสิทธิเลือกตั้งแจ้งเหตุที่ไม่อาจไปใช้สิทธิเลือกตั้ง

ค่าใช้จ่าย

ในการเลือกตั้ง ส.ส.

ตามประกาศ กกต. เรื่อง กำหนดจำนวนเงินค่าใช้จ่าย
ในการเลือกตั้ง ส.ส. 2566



ส.ส.แบ่งเขต

ส.ส.บัญชีรายชื่อ

ครบอายุสภา

ไม่เกินคนละ
7 ล้านบาท

ไม่เกินพรรคละ
163 ล้านบาท

ยุบสภา

ไม่เกินคนละ
1.9 ล้านบาท

ไม่เกินพรรคละ
44 ล้านบาท

**เลือกตั้งใหม่
ก่อนประกาศผล**

รับสมัครใหม่
ไม่เกินคนละ
9.5 แสนบาท

ไม่รับสมัครใหม่
ไม่เกินคนละ
6.3 แสนบาท

**เลือกตั้งใหม่
หลังประกาศผล**

ไม่เกินคนละ 1.9 ล้านบาท

**เลือกตั้งใหม่
แม้ VOTE NO**

ไม่เกินคนละ 9.5 แสนบาท

**ผู้สมัคร/พรรคการเมืองที่ใช้จ่ายเงินเกินจำนวนที่กำหนด
ระวางโทษจำคุกสูงสุด 5 ปี และถูกเพิกถอนสิทธิเลือกตั้ง 10 ปี (บ.154)**

ลักษณะต้องห้ามในการหาเสียงเลือกตั้ง



1. หาเสียงด้วยการ ใ้ หรือ สัญญาว่าจะใ้ "ทรัพย์สิน"

2. หาเสียงด้วยการใ้ เสนอว่าจะใ้ สัญญาว่าจะใ้ ทรัพย์สิน แก่ชุมชน



3. หาเสียงด้วยการจัดใ้มี มหรสพและการรื่นเริง



การผ่าน ข้อ 1 - 5 มีโทษจำคุก 1-10 ปี ปรับ 20,000 -200,000 บาท หรือทั้งจำทั้งปรับ และเนิกถอนสิทธิเลือกตั้ง 20 ปี

4. หาเสียงด้วยการเลี้ยง หรือ รับจะจัดเลี้ยง



5. หาเสียงด้วยการ หลอกลวง บังคับ ุ่เบี่ยง ใช้อิทธิพลคุกคาม



6. การนำสถาบันพระมหากษัตริย์มาเกี่ยวข้องกับหาเสียง

7. แจกเอกสารโดยการวางหรือโปรยในที่สาธารณะ

8. ใช้ถ้อยคำรุนแรง ก้าวร้าว พยาบคายหรือปลุกกระดม

9. ช่วยเหลือเงินฯ อันอาจคำนวณเป็นเงินได้แก่ผู้ใดตามประเพณีต่างๆ



10. ใช้ความสามารถหรือวิชาชีพอื่นๆ ในการแสดง หาเสียงเลือกตั้ง เว้นแต่ ใช้ความรู้ความสามารถของตน โดยไม่ใช่อุปกรณ์ในการแสดง



ผู้ชี้เบาะแส มีสิทธิได้รับเงินค่าข่าว สูงสุด 5,000 บาท
การทุจริต มีสิทธิได้รับเงินรางวัล
การเลือกตั้ง สูงสุด 1,000,000 บาท

การหาเสียงเลือกตั้งที่ต้องแจ้งให้ทราบ

1. ผู้ช่วยหาเสียง



เพื่อช่วยเหลือในการหาเสียงเลือกตั้ง โดยผู้สมัครรับเลือกตั้ง มีหน้าที่แจ้งรายละเอียด หน้าที่และค่าตอบแทน รวมทั้งหลักฐานที่เกี่ยวข้องตามแบบที่กำหนด

ผู้สมัครแบ่งเขตเลือกตั้ง

จำนวนไม่เกิน 20 คน ต่อ 1 เขตเลือกตั้ง แจ้ง ผอ.สนง.กกต.จว. ก่อนดำเนินการ

ผู้สมัครบัญชีรายชื่อ

จำนวนไม่เกิน 10 เท่า ของจำนวนเขตเลือกตั้ง ที่ส่งผู้สมัครแบบแบ่งเขตเลือกตั้ง แจ้ง ลร. ก่อนดำเนินการ

สามารถเปลี่ยนได้ ไม่เกิน 3 ครั้ง ครั้งละไม่เกิน 1 ใน 3 ของจำนวนผู้ช่วยหาเสียง

4. สถานที่ หรือ

เวทีหาเสียงเลือกตั้ง



ผู้สมัครและพรรคการเมือง

แจ้งรายละเอียดตามแบบที่กำหนด ให้ ผอ.สนง.กกต.จว. ทราบ ภายใน 10 วัน หลังจากปิดสมัครรับเลือกตั้ง โดยไม่จำกัดจำนวนครั้ง

2. พาหนะหาเสียงเลือกตั้ง

ผู้สมัครและพรรคการเมือง

แจ้งรายละเอียดตามแบบที่กำหนด ให้ ผอ.สนง.กกต.จว. ทราบ ภายใน 10 วัน หลังจากปิดสมัครรับเลือกตั้ง

โดยไม่จำกัดจำนวนของยานพาหนะ



3. การหาเสียงเลือกตั้ง โดยวิธีการทางอิเล็กทรอนิกส์

สามารถดำเนินการด้วยตนเอง หรือ มอบ ว่าจ้าง บุคคลหรือนิติบุคคลดำเนินการ โดยแจ้งวิธีการ รายละเอียด ช่องทาง ระยะเวลา รวมทั้งหลักฐานที่เกี่ยวข้องตามแบบที่กำหนด



ผู้สมัครบัญชีรายชื่อ

แจ้งให้ ผอ.สนง.กกต.จว. ทราบ ตั้งแต่วันสมัครฯ เป็นต้นไป

หรือ ก่อนดำเนินการหาเสียงฯ ทางอิเล็กทรอนิกส์

พรรคการเมือง

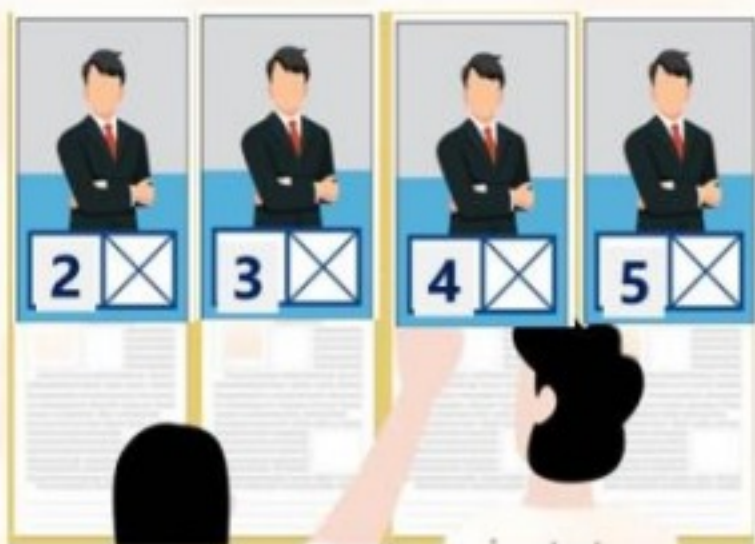
แจ้งให้ ลร.ทราบ ตั้งแต่วันสมัครฯ เป็นต้นไป หรือ ก่อนดำเนินการหาเสียงฯ ทางอิเล็กทรอนิกส์

การหาเสียงเลือกตั้งทางอิเล็กทรอนิกส์ ไม่ถูกต้อง โทษสูงสุด จำคุก 6 เดือน ปรับ 10,000 บาท



ประกาศ และ แผ่นป้าย ในการหาเสียงเลือกตั้ง

ส.ส.



ประกาศ

- จัดทำเป็นแนวตั้ง
- กว้างไม่เกิน 30 ซม. และสูงไม่เกิน 42 ซม.
- ปิดประกาศในสถานที่ที่กำหนด 1 แผ่น
- ผู้สมัคร **ไม่เกิน 2 เท่า** ของจำนวนหน่วยเลือกตั้งในเขตเลือกตั้ง
- พรรคการเมือง **ไม่เกิน 2 เท่า** ของจำนวนหน่วยเลือกตั้งในจังหวัด

แผ่นป้าย

- กว้างไม่เกิน 130 ซม. และยาวไม่เกิน 245 ซม.
- ติดบริเวณพื้นที่สาธารณะตามที่กำหนด
- ผู้สมัคร **ไม่เกิน 2 เท่า** ของจำนวนหน่วยเลือกตั้งในเขตเลือกตั้ง
- พรรคการเมือง **ไม่เกิน 1 เท่า** ของจำนวนหน่วยเลือกตั้งในจังหวัด



แผ่นป้าย ที่ทำการพรรคการเมือง

- กว้างไม่เกิน 400 ซม. และยาวไม่เกิน 750 ซม.
- ผู้สมัคร/พรรคการเมือง ติดตั้งเขตเลือกตั้งละ 1 แผ่น

รายละเอียด ใน ประกาศฯ และ แผ่นป้ายฯ

- **ต้องมี** การระบุชื่อ-สกุล ที่อยู่ผู้ว่าจ้างและผู้ผลิต จำนวน วันเดือนปีที่ผลิต
- **สามารถ** ระบุชื่อ รูปถ่าย หมายเลขผู้สมัคร ชื่อ สัญลักษณ์ นโยบาย พรรคฯ ดติพนจน์ คำขวัญหรือข้อมูลประวัติผู้สมัคร/พรรคฯ
- **สามารถ** ระบุข้อมูลการหาเสียงทางอิเล็กทรอนิกส์
- **สามารถ** ใส่ภาพของผู้ถูกเสนอชื่อเป็นนายกฯ หัวหน้าและสมาชิกพรรคฯ

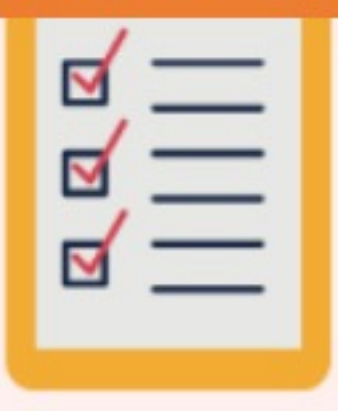


หัวหน้าหน่วยงาน สั่งให้แก้ไข ภายใน 5 วัน นับแต่วันที่ได้รับการแจ้ง หากไม่แก้ไขภายในกำหนด อาจถูกรื้อถอนหรือปลดออก และอาจนำมาเป็นเหตุสืบสวน ใต้สวน

**การแก้ไข
ให้ถูกต้อง**

กำหนดโทษ ระวังโทษจำคุก 6 เดือน หรือไม่เกินปรับ 1 หมื่นบาท หรือทั้งจำทั้งปรับ (ม.162)





การนับคะแนนเลือกตั้ง
และ การรายงานผลอย่างไม่เป็นทางการ

“นับที่หน่วย

รายงานผล

ตรวจสอบได้

ตามกฎหมาย”

เวลา 17.00 น. กรรมการประจำหน่วยเลือกตั้ง
ประกาศปิดการออกเสียงลงคะแนน
เว้นแต่ มีผู้มีสิทธิเลือกตั้งที่ประสงค์ลงคะแนน
มาปรากฏตัวเพื่อใช้สิทธิเลือกตั้งอยู่ก่อน

กรรมการประจำหน่วยเลือกตั้งตรวจสอบบัตรที่ใช้ไป
กับบัตรที่เหลือ ให้ถูกต้องตรงกันกับบัตรที่รับมา
ทั้งนี้ หากไม่ตรงกันให้บันทึกเหตุและรายงาน กกต.



กรรมการประจำหน่วยเลือกตั้งดำเนินการนับคะแนน โดย
เปิดนับบัตรต่อหน้าประชาชนที่อยู่ ณ ที่เลือกตั้ง แล้ว
ประกาศผลคะแนนและรายงานผลการนับคะแนนหน้าหน่วยฯ

กรรมการประจำหน่วยเลือกตั้งส่งผลคะแนน สังกัดและวัสดุ
ให้ กกต.ประจำเขตเลือกตั้งให้ถูกต้องครบถ้วน
ทั้งนี้ กกต.ประจำเขตเลือกตั้ง จะทำหน้าที่กรอกผลการนับคะแนน
ลงในระบบ Ect report เพื่อรายงานผลอย่างไม่เป็นทางการ



กกต.ประจำเขตเลือกตั้ง รวมผลคะแนนของทุกหน่วยเลือกตั้ง
ในเขตนั้น แล้วประกาศผลคะแนนในเขตเลือกตั้ง พร้อมทั้ง
แล้วส่งผลคะแนนให้ สหง.กกต.จว.



สหง.กกต.จว. นำผลคะแนนการเลือกตั้งที่เป็นทางการส่งให้
สหง.กกต. เพื่อเสนอ กกต.ประกาศผลการเลือกตั้งต่อไป

4 + 7 ครม. ระหว่างอายุสมาชิกสภาข้าราชการสี่ชุดลง

เมื่อชไป ข้อห้าม ครม. หรือ มีการยุบสภาข้าราชการ

รัฐธรรมนูญแห่งราชอาณาจักรไทย พุทธศักราช 2560 มาตรา 169

- 1 การไม่อนุมัติงานหรือโครงการ ที่สร้างความผูกพันต่อ ครม.ชุดต่อไป **เว้นแต่** กำหนดไว้แล้วในงบประมาณรายจ่ายประจำปี
- 2 ไม่แต่งตั้งโยกย้ายข้าราชการ พนักงาน หรือให้พ้นจากการปฏิบัติหน้าที่ **เว้นแต่** จะได้รับความเห็นชอบจาก กกต. ก่อน
- 3 ไม่อนุมัติให้ใช้จ่ายงบประมาณสำรองจ่ายเพื่อกรณีฉุกเฉินหรือจำเป็น **เว้นแต่** จะได้รับความเห็นชอบจาก กกต. ก่อน
- 4 ไม่ใช่ทรัพยากรหรือบุคลากรของรัฐเพื่อกระทำการที่อาจมีผลต่อการเลือกตั้ง และไม่ฝ่าฝืนระเบียบที่ กกต. กำหนด



ระเบียบ กกต. ว่าด้วยการใช้ทรัพยากรหรือบุคลากรของรัฐฯ 2563

- 1 การกำหนดนโยบาย โครงการ แผนงานทำให้ไม่ขัดเทียมในการเลือกตั้ง



- 2 การประชุม ครม. นอกสถานที่ นอกเหนือจากปกติ ทำให้ไม่ขัดเทียมในการเลือกตั้ง



- 3 การประชุม อบรม สัมมนาโดยงบประมาณรัฐ หรือกิจการที่รัฐถือหุ้นใหญ่ **เว้นแต่** ตามเวลาที่กฎหมายกำหนด หรือมีเหตุจำเป็นเร่งด่วนฯ



- 4 การอนุมัติ โอน เปลี่ยนแปลง รายการงบประมาณรัฐ หรือกิจการที่รัฐถือหุ้นใหญ่ **เว้นแต่** มีเหตุจำเป็นเร่งด่วนเพื่อประโยชน์ของรัฐหรือประชาชน



- 5 การแจกจ่าย ทรัพยากรของรัฐให้บุคคลใดให้โดยไม่มีเหตุอันสมควร **เว้นแต่** การดำเนินการตามที่กฎหมายกำหนด หรือมีเหตุจำเป็นเร่งด่วนฯ



- 6 การใช้พัสดุ หรือเบิกค่าเดินทางจากหน่วยงานรัฐ หรือกิจการที่รัฐถือหุ้นใหญ่ หรือใช้บุคลากรของรัฐทำงาน ทำให้ไม่ขัดเทียมกันในการเลือกตั้ง



- 7 การใช้ทรัพยากรของรัฐ งบประมาณของรัฐหรือกิจการที่รัฐถือหุ้นใหญ่ เพื่อประโยชน์ในการเผยแพร่ประชาสัมพันธ์ ทำให้ไม่ขัดเทียมในการเลือกตั้ง



กกต. SMART



เครื่องมือที่จะทำให้การเลือกตั้งเป็นเรื่องง่ายๆ สำหรับคุณ

แอปพลิเคชัน SMART VOTE " APP เดียวครบ เรื่องเลือกตั้ง "

การอำนวยความสะดวกในการเข้าถึงข้อมูล
ที่สำคัญของการเลือกตั้ง ประกอบด้วย
การตรวจสอบหน่วยเลือกตั้ง
รายชื่อผู้สมัครในเขตเลือกตั้งที่มีสิทธิลงคะแนน
ข้อมูลผู้สมัคร ส.ส. ทั้งหมด
ข้อมูลพรรคการเมือง นโยบายพรรค
กฎหมายเกี่ยวกับการเลือกตั้ง
การประกาศผลการเลือกตั้ง
คำวินิจฉัยคณะกรรมการการเลือกตั้ง
การตอบข้อสอบถามของ กกต.
สายด่วน 1444 เป็นต้น



แอปพลิเคชัน ตาสับพรรค

เป็นช่องทางที่ใช้ประชาชนได้เข้ามามีส่วนร่วม
ในการตรวจสอบการเลือกตั้ง
โดยการรายงานสถานการณ์เมื่อมีการพบเห็น
การทุจริตและการกระทำผิดกฎหมายเลือกตั้ง



สายด่วน
☎ 1444

รู้จริง เรื่องเลือกตั้ง

สายด่วน 1444

สายด่วน 1444 เพื่ออำนวยความสะดวกให้กับประชาชน
ในการติดต่อสอบถามข้อมูลการเลือกตั้งและข่าวสารต่างๆ
"ทุกคำถาม มีคำตอบ ทุกคำตอบ เราติดตามด้วยความใส่ใจ"



กกต. SMART



เครื่องมือที่จะทำให้การเลือกตั้งเป็นเรื่องง่ายๆ สำหรับคุณ

สามารถดาวน์โหลดใช้งานได้
ทั้งใน **APP STORE** และ **PLAY STORE**

ไม่โพลด โกรธแล้วนะ



Available on the
App Store



Get it on
Google play



Available on the
App Store



Get it on
Google play





ระยะเวลาการปฏิบัติงาน



ตามระเบียบคณะกรรมการการเลือกตั้งว่าด้วยการสืบสวน การไต่สวน และการวินิจฉัยชี้ขาด พ.ศ.2561 แก้ไขเพิ่มเติมถึง (ฉบับที่ 3) พ.ศ. 2566

การแก้ไขเพิ่มเติมคำร้อง	ภายใน 3 วัน	ระเบียบฯ ข้อ 26(2)
การพิจารณาคำร้อง	ภายใน 3 วัน	ระเบียบฯ ข้อ 26(3)
การตรวจมูลกรณี	ภายใน 7 วัน	ระเบียบฯ ข้อ 33
การสืบสวน / ไต่สวน	ภายใน 20 วัน (ขยายสูงสุด รวม 90 วัน)	ระเบียบฯ ข้อ 41/52
การทำความเห็นของ ลธ.กกต.	ภายใน 60 วัน นับแต่วันที่รับดำเนินการ	ระเบียบฯ ข้อ 48/59
การทำความเห็นของคณะอนุวินิจฉัย	ไม่เกิน 90 วัน นับแต่วันที่ได้รับสำนวน	ระเบียบฯ ข้อ 79
การพิจารณาวินิจฉัยชี้ขาดของกกต.	ไม่เกิน 90 วัน นับแต่วันที่มีการประชุม	ระเบียบฯ ข้อ 82
ส่งคำวินิจฉัยให้ผู้เกี่ยวข้องชอกราบ	ภายใน 60 วัน นับแต่วันที่มิมติ	ระเบียบฯ ข้อ 84

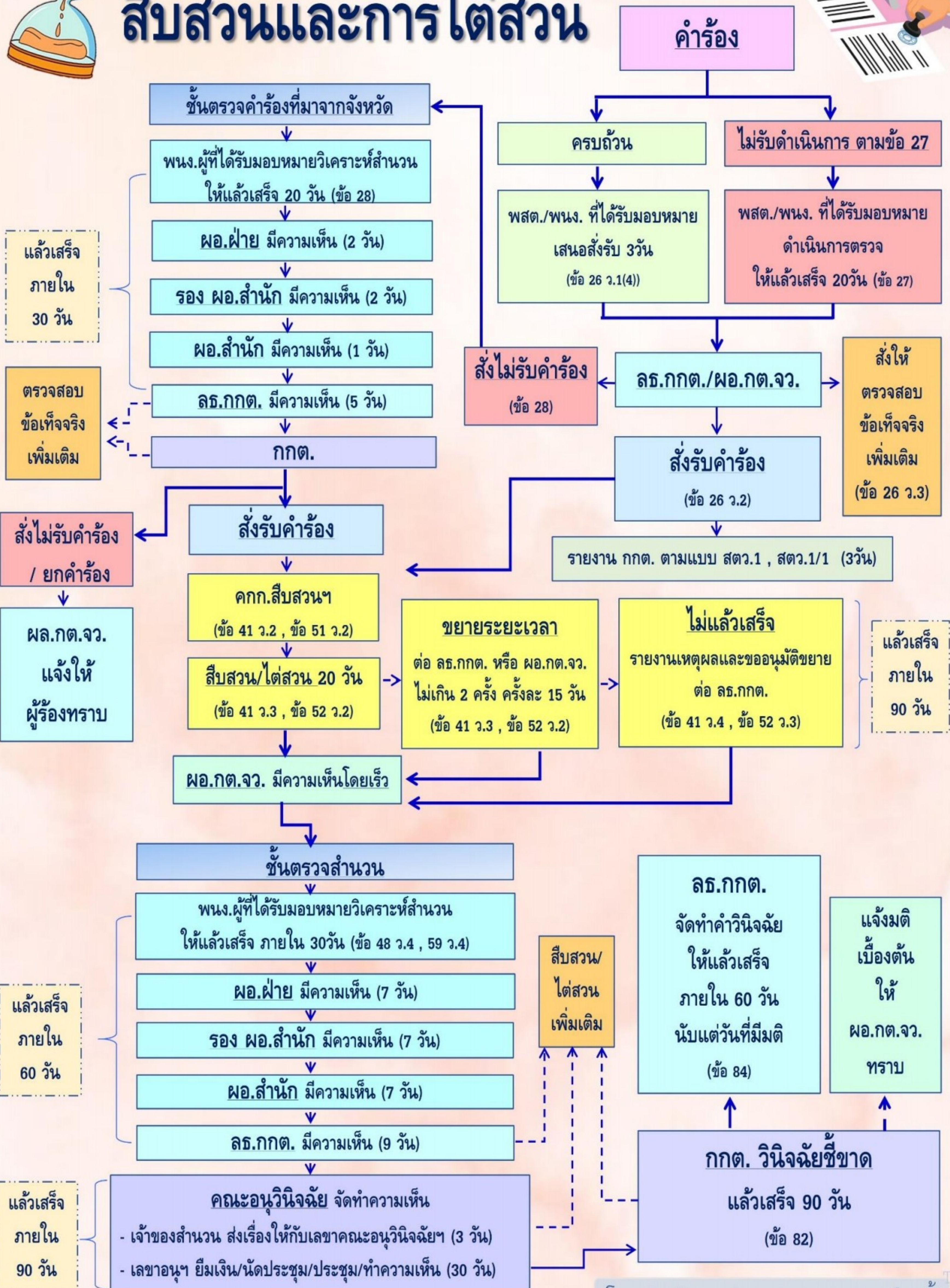
JUSTICE DELAYED
IS JUSTICE DENIED

ความยุติธรรมที่ล่าช้า
คือความไม่ยุติธรรม





กรอบระยะเวลาการดำเนินการ สืบสวนและการไต่สวน



รวมกฎหมาย ระเบียบ ประกาศ ที่เกี่ยวข้อง



โดย ฝ่ายกิจการประธานกรรมการเลือกตั้ง ^{TL}

รัฐธรรมนูญแห่งราชอาณาจักรไทย
พุทธศักราช 2560

รัฐธรรมนูญแห่งราชอาณาจักรไทย
แก้ไขเพิ่มเติม (ฉบับที่ 1) พุทธศักราช 2564



พรป.ว่าด้วยการเลือกตั้ง ส.ส.
พ.ศ. 2561

พรป.ว่าด้วยการเลือกตั้ง ส.ส.
(ฉบับที่ 2) พ.ศ. 2566



ประกาศ กกต. เรื่อง จำนวน ส.ส.
จำนวนเขตเลือกตั้ง และท้องที่ฯ พ.ศ. 2566

ประกาศ กกต. เรื่อง หลักเกณฑ์และวิธีการ
จัดทำสถานที่ปิดประกาศฯ พ.ศ. 2566



รวมกฎหมาย ระเบียบ ประกาศ ที่เกี่ยวข้อง



โดย ฝ่ายกิจการประธานกรรมการเลือกตั้ง TM

ระเบียบ กกต. ว่าด้วยการเลือกตั้ง ส.ส.
พ.ศ. 2566



ระเบียบ กกต. ว่าด้วยการเลือกตั้ง ส.ส.
นอกราชอาณาจักร พ.ศ. 2566



ระเบียบ กกต. ว่าด้วยหลักเกณฑ์และวิธีการ
ตรวจสอบค่าใช้จ่ายฯ พ.ศ. 2566



ระเบียบ กกต. ว่าด้วยกำหนดเงินค่าใช้จ่าย
ในการเลือกตั้ง ส.ส. พ.ศ. 2566



ระเบียบ กกต. ว่าด้วยผู้ตรวจการเลือกตั้ง
พ.ศ. 2561 แก้ไขเพิ่มเติมถึงฉบับที่ 3



ระเบียบ กกต. ว่าด้วยแบบบัญชีรายรับ
และรายจ่ายในการเลือกตั้ง ส.ส. พ.ศ. 2566





คณะผู้จัดทำ

ที่ปรึกษา

ดร.นฐิ์นันต์ ศรีลาศักดิ์
เลขานุการประจำ ปร.กกต.

นายณัฐฐกร คงเดชา
รอง ผอ.สกกต.

นายปวีร์ วรรณะวานิชกุล
รท.ฝ่ายกิจการประธาน กกต.

นางสาวธัญพร ดีแสน
พสท.ชพ. หัวหน้ากลุ่มงานสืบสวนฯ

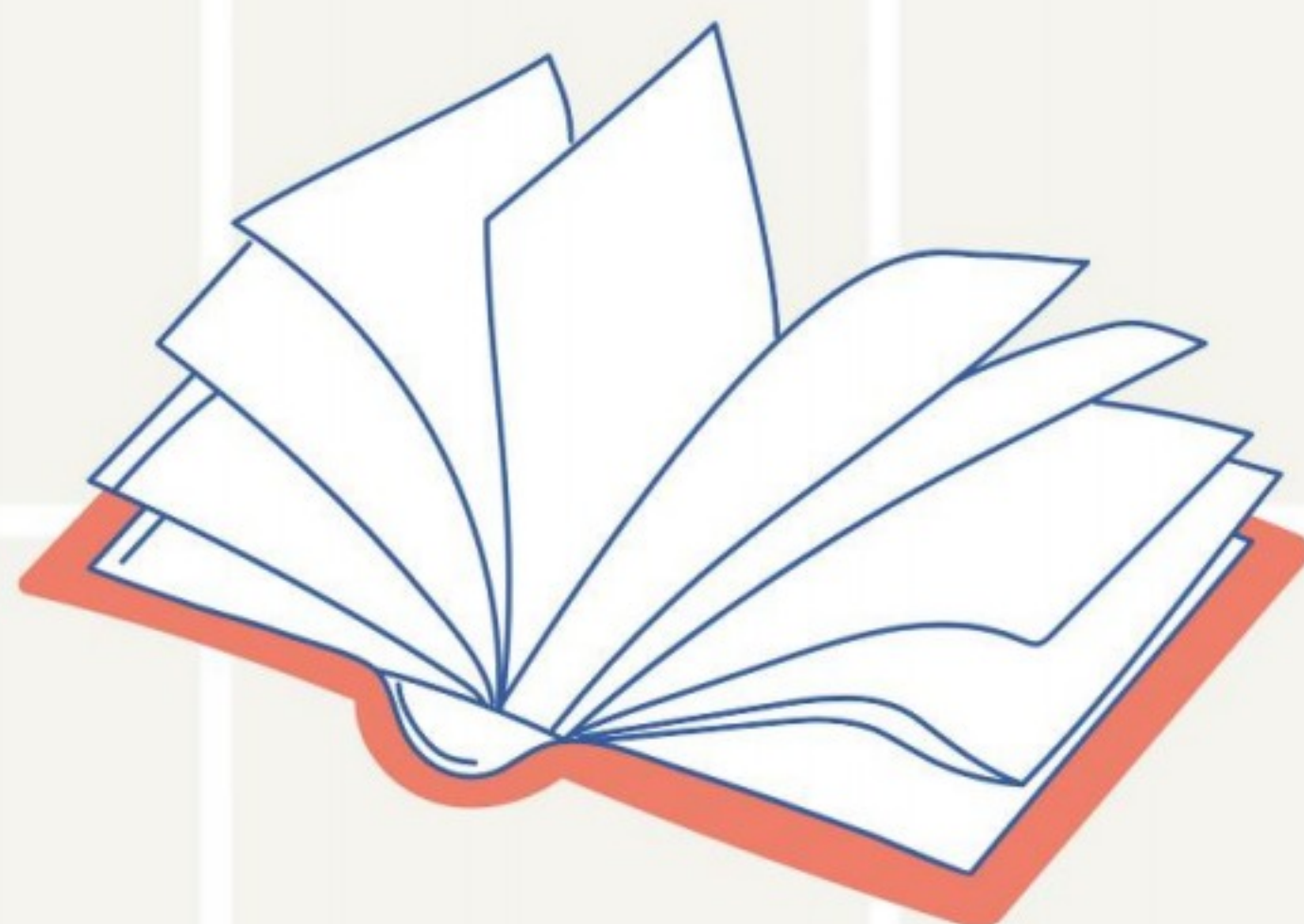
นางสาวมนธิดา รอดพยับนธ์
นิติกร ชก.



ขอขอบคุณ

นายอิทธิพร บุญประคอง
ประธานกรรมการการเลือกตั้ง

นายอนุชา จันทร์สุริยา
ที่ปรึกษาประจำ ปร.กกต.



ออกแบบและจัดทำ

นายไตรภพ สีลาชนะชัยพงษ์
พนักงานสืบสวนและไต่สวน ชก.

ไม่ให้ ไม่รับ

ไม่ยอมรับกับการทุจริต

จัดทำโดย

**ฝ่ายกิจการประธานกรรมการการเลือกตั้ง
สำนักงานคณะกรรมการการเลือกตั้ง**