



# ข้อมูลข่าวสารเพื่อสร้างการรับรู้สู่ชุมชน ครั้งที่ ๓๖ / ๒๕๖๓

ลำดับ	เรื่อง	หน่วยงาน	เอกสารประกอบ
มาตรการด้านการป้องกันและการให้ความช่วยเหลือจากการแพร่ระบาดของโรคติดเชื้อไวรัสโคโรนา 2019 (COVID-19)			
๑.	รัฐบาลคุมเข้ม! ป้องกันแรงงานต่างด้าวลักลอบเข้าเมือง ผิดกฎหมาย	สำนักนายกรัฐมนตรี	-
มาตรการด้านการพัฒนาและเสริมสร้างศักยภาพคน			
๒.	ปภ. แนะนำวิธีปฏิบัติตนเมื่อเกิดอุทกภัย	กระทรวงมหาดไทย	อินโฟกราฟิก ๑ ชุด
๓.	กฎใหม่ ขับ “บิ๊กไบค์” ต้องสอบใบขับขี่เฉพาะ ป้องกัน อุบัติเหตุบนท้องถนน	กระทรวงคมนาคม	อินโฟกราฟิก ๑ ชุด
มาตรการด้านการสร้างความสามารถในการแข่งขัน			
๔.	ชาวสวนยางเฮ! ราคายางแผ่นฟุ้งสูงสุด ในรอบ ๓ ปี	สำนักนายกรัฐมนตรี	-
มาตรการด้านการสร้างโอกาส ความเสมอภาค และเท่าเทียมกันทางสังคม			
๕.	จัดเต็ม! JOB EXPO รับสมัครงานกว่า ๑ ล้านตำแหน่ง	กระทรวงแรงงาน	อินโฟกราฟิก ๑ ชุด

## หมายเหตุ

- ข้อมูลดังกล่าวเป็นข้อมูลเพื่อการสร้างการรับรู้ที่มาจากทุกกระทรวง ตามบันทึกข้อตกลงความร่วมมือการบูรณาการเสริมสร้างการรับรู้สู่ชุมชน จังหวัดสามารถหาข้อมูลเพิ่มเติมหรือขยายความข้อมูลที่ใช้เฉพาะพื้นที่ได้ตามความถูกต้องและเหมาะสม
- ให้จังหวัดนำข้อมูลเพื่อสร้างการรับรู้ตามแนวทางที่กำหนด ตามหนังสือกระทรวงมหาดไทย ด่วนที่สุด ที่ มท ๐๒๐๖.๒/ว ๑๔๔๔ ลงวันที่ ๕ มีนาคม ๒๕๖๒ เรื่อง แนวทางการสร้างการรับรู้สู่ชุมชน
- จังหวัดสามารถดาวน์โหลดข้อมูลข่าวสารเพื่อสร้างการรับรู้สู่ชุมชน ได้ที่ ช่องทางไลน์ (Line) กลุ่ม “ข้อมูลข่าวสารเพื่อการสร้างการรับรู้” และเว็บไซต์กองสารนิเทศ สป. หัวข้อ “การสร้างการรับรู้สู่ชุมชน”

\*\*\*\*\*

ข้อมูลข่าวสารเพื่อสร้างการรับรู้สู่ชุมชน  
ครั้งที่ ๓๖ / ๒๕๖๓ วันที่ ๑๗ กันยายน ๒๕๖๓

กระทรวง สำนักนายกรัฐมนตรี

กรม / หน่วยงาน สำนักงานปลัดสำนักนายกรัฐมนตรี

หน่วยงานเจ้าของเรื่อง สำนักงานปลัดสำนักนายกรัฐมนตรี

ช่องทางการติดต่อ ศูนย์บริการข้อมูลภาครัฐเพื่อประชาชน โทร. ๑๑๑๑

๑) หัวข้อเรื่อง รัฐบาลคุมเข้ม! ป้องกันแรงงานต่างด้าวลักลอบเข้าเมืองผิดกฎหมาย

๒) ข้อความสำหรับใช้ประชาสัมพันธ์

เรื่อง รัฐบาลคุมเข้ม! ป้องกันแรงงานต่างด้าวลักลอบเข้าเมืองผิดกฎหมาย

จากสถานการณ์การแพร่ระบาดของโรคโควิด-19 ในประเทศเพื่อนบ้านทางด้านตะวันตกของประเทศไทย และทำให้เกิดความเสียหายที่อาจมีการแพร่ระบาดเข้ามาในประเทศไทย โดยผู้ลักลอบเข้าเมืองผิดกฎหมาย ซึ่งมีได้ผ่านมาตรการคัดกรองโรคตามที่ประเทศไทยกำหนด

ดังนั้น เพื่อป้องกันและสกัดกั้นมิให้เกิดการกระทำลักษณะดังกล่าว รัฐบาลได้สั่งการไปยังผู้ว่าราชการจังหวัดทั่วประเทศ เตรียมพร้อมรับมือเฝ้าระวัง ติดตาม ค้นหาแรงงานต่างด้าวลักลอบเข้าเมืองผิดกฎหมาย ดังนี้

๑) ให้จังหวัดชายแดนที่มีพื้นที่ติดต่อกับประเทศเมียนมา เพิ่มความเข้มข้นในการเฝ้าระมัดระวังไม่ให้มีการลักลอบเดินทางเข้ามาในประเทศไทยโดยผิดกฎหมายและไม่ผ่านกระบวนการคัดกรองโรค

๒) ให้จังหวัดที่มีพื้นที่ติดต่อกับชายแดนซึ่งมีเส้นทางคมนาคมทั้งสายหลัก สายรอง ต่อเนื่องกัน จัดตั้งจุดตรวจ/จุดสกัด ตรวจตรา เฝ้าระวัง และสกัดกั้นผู้ลักลอบเข้าเมืองโดยผิดกฎหมาย หากพบให้ดำเนินการตามระเบียบกฎหมายและมาตรการทางด้านสาธารณสุข

๓) ให้ทุกจังหวัดบูรณาการส่วนราชการและหน่วยงานที่เกี่ยวข้องในพื้นที่ ติดตามค้นหาแรงงานต่างด้าวที่ลักลอบกลับเข้าประเทศไทยโดยผิดกฎหมาย ทั้งในสถานประกอบการและสถานที่ทำงานที่มีการใช้แรงงานต่างด้าว หากพบให้ดำเนินการตามระเบียบกฎหมายและมาตรการทางด้านสาธารณสุข

นอกจากนี้ ขอให้ประชาชนในหมู่บ้าน/ชุมชน ทุกพื้นที่ ช่วยกันเฝ้าระวัง สอดส่อง หากพบหรือมีบุคคลต้องสงสัยว่าเป็นแรงงานต่างด้าวที่ลักลอบกลับเข้าประเทศไทยโดยผิดกฎหมาย ให้แจ้งกำนันผู้ใหญ่บ้าน นายอำเภอ และศูนย์ดำรงธรรมจังหวัด หรือสายด่วน ๑๕๖๗ ตลอด ๒๔ ชั่วโมง

\*\*\*\*\*

ข้อมูลข่าวสารเพื่อสร้างการรับรู้สู่ชุมชน  
ครั้งที่ ๓๖ / ๒๕๖๓ วันที่ ๑๗ กันยายน ๒๕๖๓

กระทรวง กระทรวงมหาดไทย

กรม / หน่วยงาน กรมป้องกันและบรรเทาสาธารณภัย

หน่วยงานเจ้าของเรื่อง กรมป้องกันและบรรเทาสาธารณภัย

ช่องทางการติดต่อ สายด่วนนิรภัย โทร. ๑๙๙๔

๑) หัวข้อเรื่อง ปก. แนะนำวิธีปฏิบัติตนเมื่อเกิดอุทกภัย

๒) ข้อความสำหรับใช้ประชาสัมพันธ์

เรื่อง ปก. แนะนำวิธีปฏิบัติตนเมื่อเกิดอุทกภัย

ช่วงฤดูฝนหลายพื้นที่เสี่ยงต่อการเกิดอุทกภัย การเตรียมพร้อมรับมือและเรียนรู้การปฏิบัติตนอย่างถูกวิธีจะช่วยให้ประชาชนสามารถดำเนินชีวิตได้อย่างปลอดภัย กระทรวงมหาดไทย โดยกรมป้องกันและบรรเทาสาธารณภัย (ปภ.) จึงขอแนะนำการเตรียมพร้อมรับมือ เมื่อเกิดอุทกภัยหรือน้ำท่วมอย่างปลอดภัย ดังนี้

๑) การปฏิบัติตนเมื่อน้ำท่วมบ้าน

- ขนย้ายสิ่งของและเครื่องใช้ชั้นที่สูง ย้ายเครื่องใช้ไฟฟ้าและสิ่งของให้พ้นจากระดับน้ำท่วม รวมถึงอพยพสัตว์เลี้ยง และเคลื่อนย้ายยานพาหนะไปอยู่ในพื้นที่ปลอดภัย

- ตัดกระแสไฟฟ้าโดยปิดสวิตช์และคัตเอาต์ ห้ามสัมผัสเครื่องใช้ไฟฟ้า ขณะที่ร่างกายเปียกชื้น หรือยืนอยู่บนที่ชื้นแฉะ เพื่อลดความเสี่ยงต่อการถูกไฟฟ้าช็อต

๒) ระวังอันตรายในช่วงน้ำท่วม ทั้งอุบัติภัยจากการจมน้ำ อุบัติภัยจากกระแสไฟฟ้า สัตว์มีพิษ เศษแก้วหรือวัสดุมีคม และโรคระบาด

- ลดอันตรายจากกระแสไฟฟ้ารั่ว ไม่ควรเข้าใกล้แนวสายไฟ เสาไฟฟ้า หรือสัมผัสวัตถุที่เป็นสื่อไฟฟ้า เช่น โลหะ ตะกั่ว อลูมิเนียม ทองแดง

- สวมรองเท้าบูททุกครั้งเมื่อเดินลุยน้ำ เพื่อป้องกันอันตรายจากสัตว์มีพิษ วัสดุมีคม หากน้ำท่วมสูง ควรใช้วัสดุที่ลอยน้ำได้ช่วยยึดเกาะหรือพยุงตัว

๓) เดินทางในช่วงน้ำท่วม ด้วยความระมัดระวัง

- ใช้ไม้สำรวจเส้นทาง ไม่ควรเดินลุยน้ำช่วงเวลากลางคืน เพื่อลดความเสี่ยงต่อการพลัดตกน้ำ

- ไม่ประกอบกิจกรรมบริเวณที่น้ำท่วมสูงและมีกระแสน้ำไหลเชี่ยว เช่น การจับสัตว์น้ำ ทำการเกษตร และไม่ควรอยู่ในน้ำเป็นเวลานาน เพราะอาจเป็นตะคริว อาจทำให้จมน้ำเสียชีวิตได้

ทั้งนี้ ท่านสามารถแจ้งเหตุสาธารณภัยหรือขอความช่วยเหลือกรณีเกิดสาธารณภัยได้ที่ สายด่วนนิรภัย โทร. ๑๙๙๔

\*\*\*\*\*

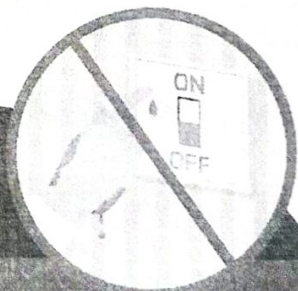
# การปฏิบัติตน เมื่อน้ำท่วมบ้าน

## ขนย้ายสิ่งของ และเครื่องใช้ชั้นที่สูง

ย้ายที่เครื่องใช้ไฟฟ้า และสิ่งของ  
ให้พ้นจากระดับน้ำท่วม รวมถึง  
อพยพสัตว์เลี้ยง และเคลื่อนย้าย  
ยานพาหนะไปอยู่ในพื้นที่ปลอดภัย

## ตัดกระแสไฟฟ้า โดยปิดสวิตช์ไฟ และสับคัตเอาท์

ห้ามสัมผัสเครื่องใช้ไฟฟ้า ขณะร่างกาย  
เปียกชื้น หรือยืนอยู่บนที่ชื้นแฉะ เพื่อลด  
ความเสี่ยงต่อการถูกไฟฟ้าดูด



กรมป้องกันและบรรเทาสาธารณภัย กระทรวงมหาดไทย  
Department of Disaster Prevention and Mitigation, Ministry of Interior, Thailand

www.disaster.go.th | โทร. ๑๖๖๖ | โทร. ๑๖๖๖ | โทร. ๑๖๖๖

สายด่วน 1784  
ตลอด 24 ชม.



# ระมัดระวังอันตราย ในช่วงน้ำท่วม

ทั้งอุบัติเหตุจากการจมน้ำ อุบัติเหตุจากไฟฟ้า  
สัตว์มีพิษ เศษแก้ว หรือวัสดุมีคมและโรคระบาด

ไม่เข้าใกล้แนวสายไฟ เสาไฟฟ้า หรือสัมปصلاتที่เป็น  
ลื่อนำไฟฟ้า เช่น โลหะ ตะกั่ว อลูมิเนียม ทองแดง  
เพื่อลดอันตรายจากกระแสไฟฟ้ารั่ว

สวมรองเท้าบูททุกครั้งเมื่อเดินลุยน้ำ  
เพื่อป้องกันอันตรายจากสัตว์มีพิษ วัสดุมีคมที่ม  
หากน้ำท่วมสูง ควรใช้วัสดุที่ลอยน้ำได้ยึดเกาะพยุงตัว



กรมป้องกันและบรรเทาสาธารณภัย กระทรวงมหาดไทย  
Department of Disaster Prevention and Mitigation Ministry of Interior, Thailand

[www.disaster.go.th](http://www.disaster.go.th) โทร. 1784

สายด่วน 1784  
ตลอด 24 ชม.

# เดินทางในช่วงน้ำท่วม

อย่ารีบร้อน

ใช้ไม่สำรวจเส้นทาง  
ไม่เดินลุยน้ำช่วงกลางคืน  
เพื่อลดความเสี่ยงต่อ  
การพลัดตกน้ำ

ไม่ประกอบกิจกรรมบริเวณที่  
น้ำท่วมสูงและมีกระแสน้ำไหลเชี่ยว

เช่น การจับสัตว์น้ำ ทำการเกษตร  
และไม่ควรอยู่ในน้ำเป็นเวลานาน  
เพราะอาจเป็นตะคริว  
ทำให้จมน้ำเสียชีวิต



กรมป้องกันและบรรเทาสาธารณภัย กระทรวงมหาดไทย  
Department of Disaster Prevention and Mitigation, Ministry of Education, Culture and Sport, Thailand

สายด่วน 1784  
Hotline 1784

ข้อมูลข่าวสารเพื่อสร้างการรับรู้สู่ชุมชน  
ครั้งที่ ๓๖ / ๒๕๖๓ วันที่ ๑๗ กันยายน ๒๕๖๓

กระทรวง กระทรวงคมนาคม

กรม / หน่วยงาน กรมการขนส่งทางบก

หน่วยงานเจ้าของเรื่อง กรมการขนส่งทางบก

ช่องทางการติดต่อ โทรศัพท์ ๐ ๒๒๗๑ ๘๘๘๘ หรือ Call Center โทร. ๑๕๘๔

๑) หัวข้อเรื่อง กฎใหม่ ขับ “บิ๊กไบค์” ต้องสอบใบขับขี่เฉพาะ ป้องกันอุบัติเหตุบนท้องถนน

๒) ข้อความสำหรับใช้ประชาสัมพันธ์

เรื่อง กฎใหม่ ขับ “บิ๊กไบค์” ต้องสอบใบขับขี่เฉพาะ ป้องกันอุบัติเหตุบนท้องถนน

กระแสความนิยมรถบิ๊กไบค์ (Big bike) นับวันยิ่งสูงขึ้น ทำให้หลายท่านยอมควักเงินซื้อบิ๊กไบค์มาครอบครอง ด้วยรูปโฉมที่มีเอกลักษณ์และพลังเครื่องยนต์ที่มีสมรรถนะสูง แต่ก็มีจำนวนไม่น้อยที่ผู้ขับขี่ไม่มีทักษะการขับขี่ที่ถูกต้อง จึงก่อให้เกิดปัญหาตามมามากมายบนท้องถนน

โดยในขณะนี้คณะรัฐมนตรีได้เห็นชอบร่างกฎหมาย เกี่ยวกับการแก้ไขหลักเกณฑ์ วิธีการ และเงื่อนไขการขอและการออกใบอนุญาตขับรถ การขอต่ออายุและการอนุญาตให้ต่ออายุใบอนุญาตขับรถ เพื่อให้เหมาะสมกับสถานการณ์ปัจจุบันโดยมีสาระสำคัญ เช่น กำหนดให้ใบรับรองแพทย์ที่จะนำมาใช้ประกอบการขอรับหรือขอต่ออายุใบอนุญาตขับรถส่วนบุคคล ต้องแสดงให้เห็นว่าผู้นั้นไม่มีโรคประจำตัวหรือสถานะของโรคที่ผู้ประกอบวิชาชีพเวชกรรมเห็นว่าอาจเป็นอันตรายขณะขับรถ เป็นต้น

อย่างไรก็ตาม ผู้ที่ประสงค์จะขับรถจักรยานยนต์ที่มีกำลังสูง (Big bike) หรือรถจักรยานยนต์ที่มีขนาดเครื่องยนต์ ๔๐๐ ซีซี ขึ้นไป จะต้องผ่านการอบรมและทดสอบการขับขี่ตามที่กฎหมายกำหนดเพิ่มเติม นอกจากนี้ ผู้ขอต่ออายุใบอนุญาตขับรถ จะต้องใช้ใบรับรองแพทย์ประกอบการขอต่ออายุใบอนุญาตขับรถทุกชนิด โดยคาดว่าเมื่อมีผลบังคับใช้แล้วจะทำให้ลดอุบัติเหตุบนท้องถนน สร้างมาตรฐานสำหรับความปลอดภัยให้ผู้ขับขี่ รวมถึงลดความเสี่ยงไม่ให้เกิดการบาดเจ็บหรือสูญเสียชีวิตและทรัพย์สินได้

ทั้งนี้ ท่านสามารถสอบถามข้อมูลเพิ่มเติมได้ที่ Call Center โทร. ๑๕๘๔

\*\*\*\*\*



# กรมการขนส่งทางบก

เพย!!! คณะรัฐมนตรีมีมติเห็นชอบร่างกฎกระทรวง  
การขอและการออกใบอนุญาตขับรถและการต่อใบอนุญาตขับรถ พ.ศ. ....

จะมีผลใช้บังคับเมื่อพ้นกำหนด 120 วัน นับแต่วันประกาศในราชกิจจานุเบกษา



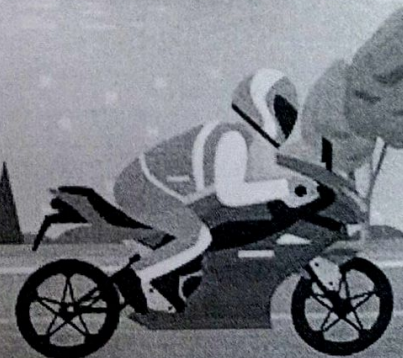
กำหนดให้ใบรับรองแพทย์ที่จะนำมาใช้ประกอบ การขอรับ หรือขอต่ออายุใบอนุญาตขับรถส่วนบุคคล ต้องแสดงให้เห็นว่า ผู้ขับไม่มีโรคประจำตัวหรือสภาวะขอรโรค ที่ผู้ประกอบวิชาชีพเวชกรรมเห็นว่า อาจเป็นอันตรายขณะขับรถ



ผู้ที่ จะขับรถจักรยานยนต์ที่มีกำลังสูง (Big bike) หรือรถจักรยานยนต์ที่มีขนาดเครื่องยนต์มากกว่า 400 cc ต้องผ่านการอบรม และทดสอบ การขับรถเพิ่มเติม



ผู้ขอต่ออายุใบอนุญาตขับรถ จะต้องใช้ใบรับรองแพทย์ ประกอบในการดำเนินการขอต่ออายุใบอนุญาตขับรถทุกชนิด



**หมายเหตุ!!!**

รถจักรยานยนต์ที่มีกำลังสูง (Bigbike) หรือรถจักรยานยนต์ที่มีขนาดเครื่องยนต์มากกว่า 400cc ขึ้นไป เป็นพาหนะที่มีเครื่องยนต์ขนาดใหญ่ ผู้ขับขี่ต้องมีความรู้ มีทักษะความชำนาญในการขับขี่อย่างปลอดภัย



ข้อมูลข่าวสารเพื่อสร้างการรับรู้สู่ชุมชน  
ครั้งที่ ๓๖ / ๒๕๖๓ วันที่ ๑๗ กันยายน ๒๕๖๓

กระทรวง สำนักนายกรัฐมนตรี

กรม / หน่วยงาน สำนักงานปลัดสำนักนายกรัฐมนตรี

หน่วยงานเจ้าของเรื่อง สำนักงานปลัดสำนักนายกรัฐมนตรี

ช่องทางการติดต่อ ศูนย์บริการข้อมูลภาครัฐเพื่อประชาชน โทร. ๑๑๑๑

๑) หัวข้อเรื่อง ชาวสวนยางเฮ! ราคายางแผ่นฟุ้งสูงสุด ในรอบ ๓ ปี

๒) ข้อความสำหรับใช้ประชาสัมพันธ์

เรื่อง ชาวสวนยางเฮ! ราคายางแผ่นฟุ้งสูงสุด ในรอบ ๓ ปี

เกษตรกรผู้ปลูกยางพารามีความสุขและยิ้มได้ เมื่อราคายางพารายางแผ่นรมควันชั้น ๓ ในสัปดาห์ที่ผ่านมา ขยับขึ้นเกิน ๖๐ บาทต่อกิโลกรัม เป็นครั้งแรกในรอบ ๓ ปี และมีแนวโน้มจะสูงขึ้นอย่างต่อเนื่อง จากความต้องการในตลาดโลก โดยเฉพาะจีน ที่สั่งซื้อในปริมาณมาก หลังเศรษฐกิจเริ่มฟื้นตัว รวมถึงมาตรการส่งเสริมการใช้ยางพาราในประเทศ ในหน่วยงานภาครัฐ

เพื่อให้ยางพาราไทยมีศักยภาพทางการแข่งขัน ทั้งด้านราคาและคุณภาพ เป็นที่ต้องการมากกว่าสินค้าจากประเทศอื่น รัฐบาลได้กำหนดแนวทาง “การตลาดนำการผลิต” เดินหน้าต่อยอดและลดข้อจำกัดผลิตภัณฑ์ยางธรรมชาติ ด้วยการพัฒนาผลิตภัณฑ์ใหม่ เจาะตลาดยางเฉพาะกลุ่ม ให้ขยายตลาดต่างประเทศ สร้าง “Start Up” ช่วยเหลือแหล่งทุน และส่งเสริมโครงการรับเบอร์วัลเลย์ เพื่อให้ไทยเป็นศูนย์กลางการผลิตสินค้านวัตกรรมยางพาราครบวงจรของโลก

อย่างไรก็ตาม แม้ว่าสถานการณ์การแพร่ระบาดของโรคโควิด-19 จะส่งผลกระทบต่อความต้องการใช้ยางพาราในภาพรวมช่วงต้นปี แต่การส่งออกถุงมือยางของไทย ซึ่งเป็นอันดับ ๒ ของโลก รองจากประเทศมาเลเซีย กลับมีอัตราการเติบโตอยู่ที่ ๘ - ๑๕% ด้วยศักยภาพดังกล่าว รัฐบาลพร้อมตั้งเป้าให้ไทยเป็น “ศูนย์กลางการผลิตถุงมือยางธรรมชาติของโลก” ที่คาดว่าจะในปีนี้มีมูลค่ารวมไม่ต่ำกว่า ๔๐,๐๐๐ ล้านบาท จากการจับคู่ธุรกิจระหว่างผู้ซื้อและผู้ขาย รวมถึงการทำโซนนิ่งพื้นที่ปลูกยางพาราให้มีคุณภาพที่จะช่วยยกระดับราคาภายในระยะยาวจากความต้องการที่มากขึ้นอีกด้วย

\*\*\*\*\*

ข้อมูลข่าวสารเพื่อสร้างการรับรู้สู่ชุมชน  
ครั้งที่ ๓๖ / ๒๕๖๓ วันที่ ๑๗ กันยายน ๒๕๖๓

กระทรวง กระทรวงแรงงาน

กรม / หน่วยงาน กรมการจัดหางาน

หน่วยงานเจ้าของเรื่อง กรมการจัดหางาน

ช่องทางการติดต่อ Call Center ๑๖๙๔

๑) หัวข้อเรื่อง จัดเต็ม! JOB EXPO รับสมัครงานกว่า ๑ ล้านตำแหน่ง

๒) ข้อความสำหรับใช้ประชาสัมพันธ์

เรื่อง จัดเต็ม! JOB EXPO รับสมัครงานกว่า ๑ ล้านตำแหน่ง

ข่าวดีสำหรับผู้ที่กำลังมองหางาน กับมหกรรมที่รวบรวมตำแหน่งงานที่เยอะที่สุดแห่งปี  
กว่า ๑ ล้านตำแหน่ง ในงาน “JOB EXPO THAILAND ๒๐๒๐” โดยกระทรวงแรงงานเป็นสื่อกลางในการ  
จัดหาให้ผู้ที่มีสนใจทำงานในตำแหน่งต่าง ๆ และนายจ้างได้มาพบปะกัน เพื่อส่งเสริมให้เกิดการมีงานทำของ  
ทุกภาคส่วน ทั้งยังเป็นการบูรณาการการทำงานร่วมกัน และบรรเทาความเดือดร้อนแก่ผู้ที่ได้รับผลกระทบ  
จากสถานการณ์โรคโควิด-19

โดยภายในงาน JOB EXPO THAILAND ๒๐๒๐ มีตำแหน่งงานว่างที่รอการบรรจุในปี ๒๕๖๔  
จำนวนทั้งสิ้น ๑,๐๐๐,๐๐๐ อัตรา ดังนี้

- ตำแหน่งงานว่างของกรมการจัดหางาน ๑๐๖,๓๑๒ อัตรา
- ตำแหน่งงานต่างประเทศ ๑๑๒,๒๔๒ อัตรา
- ตำแหน่งงานพาร์ทไทม์ ๖๖,๘๘๑ อัตรา
- การจ้างงานโดยภาครัฐ ๔๑๐,๔๑๕ อัตรา
- การจ้างงานตามมาตรการส่งเสริมการมีงานทำให้แก่ผู้สำเร็จการศึกษาใหม่ ๒๖๐,๐๐๐ อัตรา
- ตำแหน่งงานที่คาดว่าจะจ้างแรงงานไทยแทนแรงงานต่างด้าว ๔๔,๑๕๐ อัตรา

นอกจากนี้ ยังมีการจัดโซนนิทรรศการพระบิดาแห่งมาตรฐานการช่างไทย โซนหน่วยงานภาครัฐ  
โซนรัฐวิสาหกิจ โซนภาคเอกชน โซนเวที และโซนนิทรรศการการสาธิต - แนะนำอาชีพภายในงานอีกด้วย  
ขอเชิญชวนประชาชนที่สนใจร่วมงานได้ระหว่างวันที่ ๒๖ - ๒๘ กันยายน ๒๕๖๓ ณ ศูนย์นิทรรศการ  
และการประชุมไบเทค บางนา หรือสอบถามข้อมูลติดต่อ Call Center โทร. ๑๖๙๔

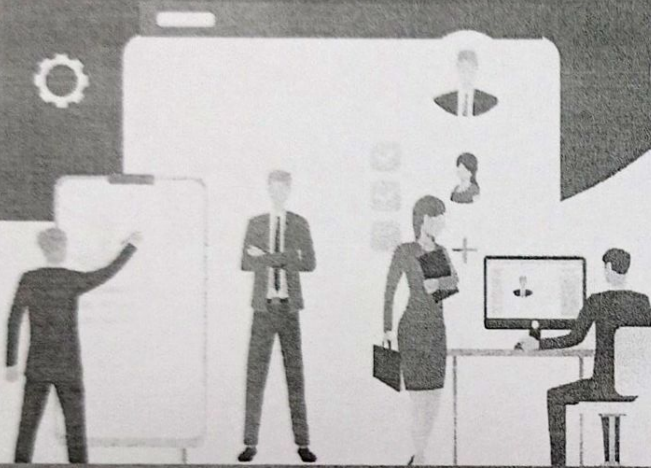
\*\*\*\*\*

กระทรวงแรงงาน  
ขอเชิญร่วมงาน

JOB  
EXPO

THAILAND 2020

เพื่อคนไทยมีงานทำ



พบกับ

ตำแหน่งงานทั่วประเทศ  
กว่า 1 ล้านตำแหน่ง

26-28

กันยายน 2563

ในงานพบกับ

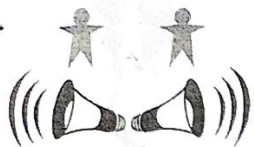
นิทรรศการเกิดพระเกียรติศาสตร์พระราชานิต  
นิทรรศการของภาครัฐ-เอกชน-รัฐวิสาหกิจ  
นิทรรศการสาธิตและแนะแนวอาชีพ  
การแสดงบนเวทีต่างๆ มากมาย

\* ผู้เข้าร่วมงานจะได้รับของที่ระลึก

BITEC



BITEC



# ข้อมูลข่าวสารเพื่อสร้างการรับรู้สู่ชุมชน

## ครั้งที่ ๓๗ / ๒๕๖๓

ลำดับ	เรื่อง	หน่วยงาน	เอกสารประกอบ
มาตรการด้านการป้องกันและการให้ความช่วยเหลือจากการแพร่ระบาดของโรคติดเชื้อไวรัสโคโรนา 2019 (COVID-19)			
๑.	รัฐบาลพร้อมเปิดรับนักท่องเที่ยวประเภทพิเศษ คาด ! ดึงรายได้เข้าประเทศกว่า ๒ ล้านล้านบาท	สำนักนายกรัฐมนตรี	-
๒.	เคาะมาตรการเพิ่มกำลังซื้อประชาชน ผู้ถือบัตรสวัสดิการรับเพิ่ม ๕๐๐ บาท และโครงการจ่ายคนละครึ่ง	สำนักนายกรัฐมนตรี	-
มาตรการด้านการพัฒนาและเสริมสร้างศักยภาพคน			
๓.	กยศ. ยืนยัน! มีเงินเพียงพอให้กู้ยืม	กระทรวงการคลัง	-
มาตรการด้านการสร้างโอกาส ความเสมอภาค และเท่าเทียมกันทางสังคม			
๔.	ข่าวดี! เปิดรับสมัคร ๑ ตำบล ๑ กลุ่มเกษตรกรทฤษฎีใหม่ รอบ ๒	กระทรวงเกษตรและสหกรณ์	อินโฟกราฟิก ๑ ชุด
๕.	ข่าวดีคนอายุ ๕๐ ปีขึ้นไป รับวัคซีนไขหวัดใหญ่ฟรี ปีละ ๑ ครั้ง	กระทรวงแรงงาน	อินโฟกราฟิก ๑ ชุด
๖.	ย้ายสิทธิ รพ. (บัตรทอง) แบบออนไลน์ง่าย ๆ ได้ด้วยตนเอง	กระทรวงสาธารณสุข	อินโฟกราฟิก ๑ ชุด

### หมายเหตุ

- ข้อมูลดังกล่าวเป็นข้อมูลเพื่อการสร้างการรับรู้ที่มาจากทุกกระทรวง ตามบันทึกข้อตกลงความร่วมมือการบูรณาการเสริมสร้างการรับรู้สู่ชุมชน จังหวัดสามารถหาข้อมูลเพิ่มเติมหรือขยายความข้อมูลที่เฉพาะพื้นที่ได้ตามความถูกต้องและเหมาะสม
- ให้จังหวัดนำข้อมูลเพื่อสร้างการรับรู้ตามแนวทางที่กำหนด ตามหนังสือกระทรวงมหาดไทย ด่วนที่สุด ที่ มท ๐๒๐๖.๒/ว ๑๔๔๙ ลงวันที่ ๕ มีนาคม ๒๕๖๒ เรื่อง แนวทางการสร้างการรับรู้สู่ชุมชน
- จังหวัดสามารถดาวน์โหลดข้อมูลข่าวสารเพื่อสร้างการรับรู้สู่ชุมชน ได้ที่ ช่องทางไลน์ (Line) กลุ่ม “ข้อมูลข่าวสารเพื่อสร้างการรับรู้” และเว็บไซต์กองสารนิเทศ สป. หัวข้อ “การสร้างการรับรู้สู่ชุมชน”

\*\*\*\*\*

ข้อมูลข่าวสารเพื่อสร้างการรับรู้สู่ชุมชน  
ครั้งที่ ๓๗ / ๒๕๖๓ วันที่ ๒๑ กันยายน ๒๕๖๓

กระทรวง สำนักงานนายกรัฐมนตรี

กรม / หน่วยงาน สำนักงานปลัดสำนักนายกรัฐมนตรี

หน่วยงานเจ้าของเรื่อง สำนักงานปลัดสำนักนายกรัฐมนตรี

ช่องทางการติดต่อ ศูนย์บริการข้อมูลภาครัฐเพื่อประชาชน โทร. ๑๑๑๑

๑) หัวข้อเรื่อง รัฐบาลพร้อมเปิดรับนักท่องเที่ยวประเภทพิเศษ คาด ! ดึงรายได้เข้าประเทศกว่า ๒ ล้านล้านบาท

๒) ข้อความสำหรับใช้ประชาสัมพันธ์

เรื่อง รัฐบาลพร้อมเปิดรับนักท่องเที่ยวประเภทพิเศษ คาด ! ดึงรายได้เข้าประเทศกว่า ๒ ล้านล้านบาท

คณะรัฐมนตรีอนุมัติหลักการให้คนต่างชาติที่มีคุณสมบัติตามที่กำหนด สามารถเข้าประเทศไทยได้ ประเภทนักท่องเที่ยวเป็นพิเศษ Special Tourist Visa (STV) โดยชาวต่างชาติที่ต้องการเข้าประเทศไทยต้องมีคุณสมบัติดังนี้

๑) เป็นบุคคลต่างด้าวที่ประสงค์จะเดินทางมาพำนักระยะยาว (Long Stay) ภายในประเทศไทย

๒) ยอมรับการปฏิบัติตามมาตรการด้านสาธารณสุขที่ประกาศใช้ภายในประเทศไทย และตกลงยินยอมกักตัวในห้องพักจำนวน ๑๔ วัน (ALSQ)

๓) มีหลักฐานสถานที่พักอาศัยระยะยาวภายในประเทศไทย (Long Stay) เช่น การชำระเงินค่าโรงแรมที่พัก (ALSQ) หรือโรงพยาบาลที่พัก (AHQ) ภายในประเทศไทย หลักฐานที่พักอาศัย เป็นต้น

โดยชาวต่างชาติทุกคนที่เข้าประเทศไทย จะต้องผ่านการดำเนินการตามการควบคุมการแพร่ระบาดของโรคติดเชื้อไวรัสโคโรนา 2019 (โควิด-19) ตามที่กระทรวงสาธารณสุขกำหนด โดยตรวจลงตราประเภทนักท่องเที่ยวเป็นพิเศษ Special Tourist Visa (STV) เสียค่าธรรมเนียมการตรวจลงตรา ครั้งละ ๒,๐๐๐ บาท ได้รับอนุญาตให้อยู่ในราชอาณาจักรเป็นเวลา ๙๐ วัน และสามารถขออนุญาตให้อยู่ต่อไปได้อีก ๒ ครั้ง ๆ ละ ๙๐ วัน

ทั้งนี้ เนื่องจากประเทศไทยสามารถบริหารจัดการและควบคุมการแพร่ระบาดของโรคติดเชื้อไวรัสโคโรนา 2019 (โควิด-19) จนได้รับการจัดอันดับ ประเทศที่มีความปลอดภัยเป็นอันดับ ๑ ประสบผลสำเร็จเป็นอย่างดี และในปัจจุบันประเทศไทยไม่มีการแพร่ระบาดของโรคติดเชื้อไวรัสโคโรนา 2019 (โควิด-19) ภายในประเทศ การเปิดรับนักท่องเที่ยวประเภทพิเศษ Special Tourist Visa (STV) เพื่อนำนักท่องเที่ยวที่มีกลุ่มที่มีกำลังซื้อสูง และมีศักยภาพจากทุกประเทศทั่วโลกเดินทางเข้าราชอาณาจักรในลักษณะการพำนักระยะยาว (Long Stay) ภายในประเทศไทย ซึ่งจะช่วยให้สามารถนำเงินตราเข้าสู่ประเทศไทยจำนวนไม่น้อยกว่า ๒ ล้านล้านบาท

\*\*\*\*\*

ข้อมูลข่าวสารเพื่อสร้างการรับรู้สู่ชุมชน  
ครั้งที่ ๓๗ / ๒๕๖๓ วันที่ ๒๑ กันยายน ๒๕๖๓

กระทรวง สำนักรักษาอนามัย

กรม / หน่วยงาน ศูนย์บริหารสถานการณ์เศรษฐกิจจากผลกระทบจากการระบาดของโรคติดเชื้อไวรัสโคโรนา 2019 (โควิด-19)  
หน่วยงานเจ้าของเรื่อง ศูนย์บริหารสถานการณ์เศรษฐกิจจากผลกระทบจากการระบาดของโรคติดเชื้อไวรัสโคโรนา 2019 (โควิด-19)  
ช่องทางการติดต่อ ศูนย์บริการข้อมูลภาครัฐเพื่อประชาชน โทร. ๑๑๑๑

- ๑) หัวข้อเรื่อง เคาะมาตรการเพิ่มกำลังซื้อประชาชน ผู้ถือบัตรสวัสดิการรับเพิ่ม ๕๐๐ บาท และโครงการจ่ายคนละครึ่ง
- ๒) ข้อความสำหรับใช้ประชาสัมพันธ์

เรื่อง เคาะมาตรการเพิ่มกำลังซื้อประชาชน ผู้ถือบัตรสวัสดิการรับเพิ่ม ๕๐๐ บาท และโครงการจ่ายคนละครึ่ง

ศูนย์บริหารสถานการณ์เศรษฐกิจจากผลกระทบจากการระบาดของโรคติดเชื้อไวรัสโคโรนา 2019 (โควิด-19) เห็นชอบมาตรการรักษาระดับการบริโภคภายในประเทศ และเพิ่มกำลังซื้อผู้มีรายได้น้อย - ประชาชนทั่วไป ประกอบด้วย

๑) โครงการเพิ่มกำลังซื้อให้แก่ผู้มีบัตรสวัสดิการแห่งรัฐ เพิ่มวงเงินการซื้อสินค้าอุปโภคบริโภคแก่ผู้มีบัตรสวัสดิการแห่งรัฐ ๑๔ ล้านคน จำนวน ๕๐๐ บาท/คน/เดือน เป็นเวลา ๓ เดือน ตั้งแต่เดือนตุลาคม - ธันวาคม ๒๕๖๓

๒) โครงการ “คนละครึ่ง” โดยรัฐร่วมจ่าย (Co-pay) ๕๐% จำนวนไม่เกิน ๑๐๐ บาท/คน/วัน หรือไม่เกิน ๓,๐๐๐ บาท/คน ตลอดระยะเวลาโครงการ สำหรับการใช้จ่ายใช้สอยสินค้าประเภทอาหาร เครื่องดื่ม และสินค้าทั่วไป (ไม่รวมล้อตเตอร์ เครื่องดื่มแอลกอฮอล์ ยาสูบ และการบริการ) ณ ร้านอาหาร/เครื่องดื่ม ร้านค้าทั่วไปที่ไม่ใช่นิติบุคคล เช่น หาบเร่ แผงลอย และไม่ใช่ร้านสะดวกซื้อ ธุรกิจแฟรนไชส์ วางเป้าหมายผู้รับสิทธิ ๑๐ ล้านคน โดยต้องมีสัญชาติไทย อายุ ๑๘ ปีบริบูรณ์ และร้านค้า ๑๐๐,๐๐๐ ร้าน โดยประชาชน และร้านค้าสามารถสมัครเข้าร่วมโครงการได้ที่เว็บไซต์ [www.คนละครึ่ง.com](http://www.คนละครึ่ง.com) หรือร้านค้าสามารถแจ้งผ่านสาขาธนาคารกรุงไทย ระยะเวลาโครงการตั้งแต่ปลายเดือน ตุลาคม - ธันวาคม ๒๕๖๓

\*\*\*\*\*

ข้อมูลข่าวสารเพื่อสร้างการรับรู้สู่ชุมชน  
ครั้งที่ ๓๗ / ๒๕๖๓ วันที่ ๒๑ กันยายน ๒๕๖๓

กระทรวง กระทรวงการคลัง

กรม / หน่วยงาน กองทุนให้กู้ยืมเพื่อการศึกษา

หน่วยงานเจ้าของเรื่อง กองทุนให้กู้ยืมเพื่อการศึกษา

ช่องทางการติดต่อ กยศ. Call Center หมายเลขโทรศัพท์ ๐ ๒๐๑๖ ๔๘๘๘

๑) หัวข้อเรื่อง กยศ. ยินยัน! มีเงินเพียงพอให้กู้ยืม

๒) ข้อความสำหรับใช้ประชาสัมพันธ์

เรื่อง กยศ. ยินยัน! มีเงินเพียงพอให้กู้ยืม

กองทุนให้กู้ยืมเพื่อการศึกษา หรือ กยศ. ยินยันมีเงินเพียงพอให้กู้ยืม เนื่องจากวงเงินที่ กยศ. มีอยู่ในขณะนี้สามารถรองรับผู้กู้ยืมได้ถึง ๖๕๐,๐๐๐ ราย โดยได้ขยายวงเงินการให้กู้ยืมเป็น ๓๗,๐๐๐ ล้านบาท จากเดิม ๓๔,๐๐๐ บาท สำหรับประเด็นที่อาจทำให้เกิดความเข้าใจผิดเนื่องจากมีผู้กู้บางรายยังไม่ได้รับเงินค่าครองชีพเดือนที่ ๒ โดยเป็นไปตามเงื่อนไขของ กยศ. ที่ว่า หากสถานศึกษาตรวจสอบเอกสารและยื่นยันข้อมูลผู้กู้ยืมเรียบร้อยแล้ว ผู้กู้ยืมจะได้รับเงินค่าครองชีพเดือนแรกภายใน ๓๐ วัน และเมื่อสถานศึกษาจัดส่งเอกสารการกู้ยืมที่ถูกต้องและครบถ้วน กยศ. จึงจะดำเนินการโอนเงินค่าครองชีพในเดือนที่ ๒ ได้ ซึ่งอาจส่งผลให้ผู้กู้ยืมบางรายได้รับเงินค่าครองชีพล่าช้า

นอกจากนี้ กยศ. ยังได้ปรับคุณสมบัติด้านรายได้ต่อครอบครัวของผู้กู้ยืมที่ขาดแคลนทุนทรัพย์จากไม่เกิน ๒๐๐,๐๐๐ บาทต่อปี เป็นไม่เกิน ๓๖๐,๐๐๐ บาทต่อปี รวมถึงให้สิทธิสำหรับผู้กู้ยืมที่ได้รับผลกระทบจากโรคโควิด-19 เพื่อช่วยสร้างโอกาสทางการศึกษาให้กับนักเรียน นักศึกษาทุกคน อีกด้วย

ทั้งนี้ ผู้สนใจสามารถยื่นแบบคำขอกู้ยืมเงินสำหรับปีการศึกษา ๒๕๖๓ ได้ถึงวันที่ ๓๐ กันยายน ๒๕๖๓ หรือดูรายละเอียดเพิ่มเติมได้ที่ [www.studentloan.or.th/](http://www.studentloan.or.th/) กยศ. Call Center โทร. ๐ ๒๖๑๐ ๔๘๘๘

\*\*\*\*\*

ข้อมูลข่าวสารเพื่อสร้างการรับรู้สู่ชุมชน  
ครั้งที่ ๓๗ / ๒๕๖๓ วันที่ ๒๑ กันยายน ๒๕๖๓

กระทรวง กระทรวงเกษตรและสหกรณ์

กรม / หน่วยงาน กระทรวงเกษตรและสหกรณ์

หน่วยงานเจ้าของเรื่อง กระทรวงเกษตรและสหกรณ์

ช่องทางการติดต่อ สายด่วนกระทรวงเกษตรและสหกรณ์ โทร.๑๑๗๐

๑) หัวข้อเรื่อง ข่าวดี! เปิดรับสมัคร ๑ ตำบล ๑ กลุ่มเกษตรกรทฤษฎีใหม่ รอบ ๒

๒) ข้อความสำหรับใช้ประชาสัมพันธ์

เรื่อง ข่าวดี! เปิดรับสมัคร ๑ ตำบล ๑ กลุ่มเกษตรกรทฤษฎีใหม่ รอบ ๒

โครงการ ๑ ตำบล ๑ กลุ่มเกษตรกรทฤษฎีใหม่ เป็นหนึ่งในแผนงานฟื้นฟูเศรษฐกิจและสังคม ภายหลังจากการแพร่ระบาดของโรคโควิด-19 ส่งเสริมแนวคิดเกษตรกรทฤษฎีใหม่ เพื่อการพึ่งพาตนเองลงไปถึงระดับหมู่บ้าน ซึ่งถือเป็นการสร้างภูมิคุ้มกันต่อวิกฤติต่าง ๆ และสร้างความมั่นคงทางอาหารในตำบลต่อไปได้

สำหรับในระยะแรกที่เปิดรับสมัคร มีเกษตรกรที่ผ่านการคัดเลือกทั้งสิ้น ๔๘,๖๙๙ ราย อย่างไรก็ตามได้รับการสะท้อนปัญหาเรื่องคุณสมบัติเกษตรกรในบางประเด็น ทำให้เกษตรกรไม่สามารถสมัครเข้าร่วมโครงการได้ กระทรวงเกษตรและสหกรณ์ จึงได้ปรับแก้คุณสมบัติให้ครอบคลุมมากขึ้น และขยายเวลารับสมัคร "รอบที่ ๒" เพิ่มเติม เพื่อประโยชน์สูงสุดของพี่น้องเกษตรกร

สำหรับเกษตรกรที่สนใจสมัครเข้าร่วมโครงการฯ รอบที่ ๒ สามารถตรวจสอบคุณสมบัติและยื่นใบสมัครด้วยตนเองผ่านระบบออนไลน์ของกระทรวงเกษตรและสหกรณ์ที่ <http://ntag.moac.go.th> หรือยื่นใบสมัครกับเจ้าหน้าที่เกษตรตำบล หรือที่สำนักงานเกษตรอำเภอ ตั้งแต่บัดนี้ - ๒๒ กันยายน ๒๕๖๓ สอบถามข้อมูลเพิ่มเติมสายด่วนกระทรวงเกษตรและสหกรณ์ โทร. ๑๑๗๐

\*\*\*\*\*





# การเข้าร่วมของเกษตรกร โครงการ ๑ ตำบล ๑ กลุ่มเกษตรกรทฤษฎีใหม่

ระยะที่ ๒  
ประชาสัมพันธ์ ๑๑ ก.ย. ๖๓ เป็นต้นไป



1

## แรงงาน

สมัครด้วยตนเองออนไลน์  
<http://ntag.moac.go.th>

๑๔ - ๒๒ ก.ย. ๖๓



2

## ตรวจสอบและกลั่นกรองคุณสมบัติ

โดย คณะทำงานขับเคลื่อนระดับอำเภอ

๑๔ ก.ย. - ๒๓ ก.ย. ๖๓



3

## คัดเลือกแรงงาน

โดย คณะทำงานขับเคลื่อนระดับอำเภอ

๒๓ ก.ย. - ๑ ต.ค. ๖๓



## สัมภาษณ์

/ สอบภาคปฏิบัติ (ทดสอบการใช้งานApplication)



## ได้รับการคัดเลือก



4

ให้ความเห็นชอบและประกาศผล  
ตามลำดับรายชื่อ

โดย คณะทำงานขับเคลื่อนระดับจังหวัด

๒-๕ ต.ค. ๖๓



กษ.จังหวัดเตรียมจ้างงาน  
๕ - ๙ ต.ค. ๖๓



จังหวัดจัดทำรายงานผลส่งให้ฝ่ายเลขานุการ

5

คณะทำงานขับเคลื่อนโครงการ

๕ - ๙ ต.ค. ๖๓

ข้อมูลข่าวสารเพื่อสร้างการรับรู้สู่ชุมชน  
ครั้งที่ ๓๗ / ๒๕๖๓ วันที่ ๒๑ กันยายน ๒๕๖๓

กระทรวง กระทรวงแรงงาน

กรม / หน่วยงาน สำนักงานประกันสังคม

หน่วยงานเจ้าของเรื่อง ศูนย์สารนิเทศ ฝ่ายข่าว สำนักงานประกันสังคม

ช่องทางการติดต่อ สายด่วนกระทรวงแรงงาน โทร. ๑๕๐๖

๑) หัวข้อเรื่อง ข่าวดีคนอายุ ๕๐ ปีขึ้นไป รับวัคซีนไขหวัดใหญ่ฟรี ปีละ ๑ ครั้ง

๒) ข้อความสำหรับใช้ประชาสัมพันธ์

เรื่อง ข่าวดีคนอายุ ๕๐ ปีขึ้นไป รับวัคซีนไขหวัดใหญ่ฟรี ปีละ ๑ ครั้ง

สำนักงานประกันสังคม เพิ่มสิทธิผู้ประกันตนกลุ่มเสี่ยงโควิด-19 ที่มีอายุตั้งแต่ ๕๐ ปีขึ้นไป สามารถเข้ารับบริการฉีดวัคซีนไขหวัดใหญ่ ชนิด ๓ สายพันธุ์ หรือ ๔ สายพันธุ์ ณ สถานพยาบาลที่สำนักงานประกันสังคมกำหนดปีละ ๑ ครั้ง โดยจะจ่ายให้แก่สถานพยาบาลที่เป็นสมาชิกประกันสังคม

สำหรับการขอเข้ารับวัคซีนฟรี จะกำหนดให้รับในอัตราอย่างใดอย่างหนึ่ง คือ วัคซีนไขหวัดใหญ่ ชนิด ๓ สายพันธุ์ ในอัตรา ๒๕๐ บาท ต่อคนต่อปี และวัคซีนไขหวัดใหญ่ชนิด ๔ สายพันธุ์ ในอัตรา ๔๕๐ บาท ต่อคนต่อปี โดยผู้ประกันตนสามารถไปใช้สิทธิได้ ณ สถานพยาบาลที่สำนักงานประกันสังคมกำหนดให้บริการฉีดวัคซีนดังกล่าวได้ ตั้งแต่วันที่ ๑๕ ตุลาคม ๒๕๖๓ เป็นต้นไป

\*\*\*\*\*



# ออกประกาศกรมการการแพทย์ฯ ให้สิทธิผู้ประกันตน อายุ 50 ปีขึ้นไป รับวัคซีน ป้องกันโรคไข้หวัดใหญ่

**ปีละครั้ง โดยไม่เสียค่าใช้จ่าย**

จากสถานการณ์ปัจจุบันที่มีการแพร่ระบาดของเชื้อไวรัสโควิด-19 เพื่อป้องกันโรคในกลุ่มผู้ประกันตนสูงอายุ ที่เป็นกลุ่มเสี่ยง อายุ 50 ปีขึ้นไป และลดภาระการรักษาของบุคลากรทางการแพทย์ โดยคณะกรรมการ ประกันสังคม มีมติเห็นชอบประกาศคณะกรรมการการแพทย์ ตามพระราชบัญญัติประกันสังคม เรื่องหลักเกณฑ์และอัตราค่าส่งเสริมสุขภาพและป้องกันโรค สำหรับประโยชน์ทดแทน ในกรณีประสบอันตรายหรือเจ็บป่วยอันมิใช่เนื่องจากการทำงาน พ.ศ. 2563



ผู้ประกันตนที่มีอายุตั้งแต่ 50 ปีขึ้นไป  
สามารถรับบริการฉีดวัคซีนไข้หวัดใหญ่  
ชนิด 3 สายพันธุ์ หรือ 4 สายพันธุ์  
ณ สถานพยาบาลที่สำนักงานประกันสังคมกำหนด  
**1 ครั้ง ต่อคนต่อปี**  
#ไม่เสียค่าใช้จ่ายแต่อย่างใด

เริ่มให้บริการ  
15 ตุลาคม 2563 นี้เป็นต้นไป

“ร่วมสร้างสรรค์สังคมแรงงาน

ที่มีหลักประกันถ้วนหน้า อย่างยั่งยืน”

ข้อมูลข่าวสารเพื่อสร้างการรับรู้สู่ชุมชน  
ครั้งที่ ๓๗ / ๒๕๖๓ วันที่ ๒๑ กันยายน ๒๕๖๓

กระทรวง กระทรวงสาธารณสุข

กรม / หน่วยงาน สำนักงานหลักประกันสุขภาพแห่งชาติ (สปสช.)

หน่วยงานเจ้าของเรื่อง สำนักงานหลักประกันสุขภาพแห่งชาติ (สปสช.)

ช่องทางการติดต่อ สายด่วนสปสช โทร. ๑๓๓๐

๑) หัวข้อเรื่อง ย้ายสิทธิ รพ. (บัตรทอง) แบบออนไลน์ง่าย ๆ ได้ด้วยตนเอง

๒) ข้อความสำหรับใช้ประชาสัมพันธ์

เรื่อง ย้ายสิทธิ รพ. (บัตรทอง) แบบออนไลน์ง่าย ๆ ได้ด้วยตนเอง

สำนักงานหลักประกันสุขภาพแห่งชาติ (สปสช.) ขอแนะนำอีกหนึ่งนวัตกรรมที่ช่วยเพิ่มความสะดวกสบายให้ประชาชนผู้ใช้สิทธิหลักประกันสุขภาพแห่งชาติหรือสิทธิบัตรทอง ที่ต้องการเปลี่ยนสถานพยาบาลหรือหน่วยบริการ (ย้ายสิทธิ) เพื่อการรักษา โดยผู้ใช้สิทธิบัตรทอง สามารถเปลี่ยนหน่วยบริการได้ด้วยตนเองผ่านทางช่องทาง LINE Official Account ได้แล้ว เพียงแค่แอดไลน์ สปสช. พิมพ์ค้นหา Line ID @nhso หรือสแกน QR Code เพิ่มเพื่อนได้ทันที ใช้งานง่าย ๆ เพียงเลือกฟังก์ชัน "เปลี่ยนหน่วยบริการ" โดยทำตามขั้นตอนของระบบ และรอการอนุมัติ

อย่างไรก็ตาม ผู้ที่ลงทะเบียนย้ายสิทธิผ่านทางไลน์ สปสช. ต้องมีสิทธิหลักประกันสุขภาพแห่งชาติ (สิทธิบัตรทอง) หรือมีสิทธิว่าง และต้องมีอายุไม่ต่ำกว่า ๑๕ ปี ทั้งนี้ หากยังไม่สะดวกใช้งานทางโทรศัพท์มือถือสามารถไปติดต่อที่หน่วยบริการได้เช่นเดิม หรือสอบถามข้อมูลเพิ่มเติมที่ สายด่วน สปสช. ๑๓๓๐

\*\*\*\*\*

# So EASY เปลี่ยนหน่วยบริการได้ง่ายๆ บน Line Official Account สปสช.



Line Official Account สปสช.



## ง่ายกว่าเดิม สักกนเลย