



ข้อมูลข่าวสารเพื่อสร้างการรับรู้สู่ชุมชน ครั้งที่ ๓๕ / ๒๕๖๓

ลำดับ	เรื่อง	หน่วยงาน	เอกสารประกอบ
มาตรการด้านการป้องกันและการให้ความช่วยเหลือจากการแพร่ระบาดของโรคติดเชื้อไวรัสโคโรนา 2019 (COVID-19)			
๑.	ข้อควรรู้ เกี่ยวกับมาตรการผ่อนคลายนโยบายในข้อกำหนดฯ ฉบับที่ ๑๔	สำนักนายกรัฐมนตรี	อินโฟกราฟิก ๑ ชุด
๒.	ประกันสังคม โอนเงินชดเชย ๑.๕ หมื่นบาท ให้ผู้ประกันตนมาตรา ๓๓ ที่ยังไม่ได้รับการเยียวยา	กระทรวงแรงงาน	-
มาตรการด้านความมั่นคง			
๓.	ท่อม - ไม่ท่อม ตรวจเช็คคล่องหน้า พยากรณ์ได้	กระทรวงมหาดไทย	อินโฟกราฟิก ๑ ชุด
มาตรการด้านการพัฒนาและเสริมสร้างศักยภาพคน			
๔.	๗ วิธีจับชีพให้ปลอดภัยในช่วงฝนตกและน้ำท่วมขัง	กระทรวงสาธารณสุข	อินโฟกราฟิก ๑ ชุด
มาตรการด้านการสร้างโอกาส ความเสมอภาค และเท่าเทียมกันทางสังคม			
๕.	ข่าวดีผู้ประกันตน ! รัฐบาลต่ออายุลดหย่อน การจ่ายเงินสมทบเพิ่ม ๓ เดือน	กระทรวงแรงงาน	อินโฟกราฟิก ๑ ชุด

หมายเหตุ

๑. ข้อมูลดังกล่าวเป็นข้อมูลเพื่อการสร้างการรับรู้ที่มาจากทุกกระทรวง ตามบันทึกข้อตกลงความร่วมมือการบูรณาการเสริมสร้างการรับรู้สู่ชุมชน จังหวัดสามารถหาข้อมูลเพิ่มเติมหรือขยายความข้อมูลที่ใช่เฉพาะพื้นที่ได้ตามความถูกต้องและเหมาะสม
๒. ให้จังหวัดนำข้อมูลเพื่อสร้างการรับรู้ตามแนวทางที่กำหนด ตามหนังสือกระทรวงมหาดไทย ด่วนที่สุด ที่ มท ๐๒๐๖.๒/ว ๑๔๔๙ ลงวันที่ ๕ มีนาคม ๒๕๖๒ เรื่อง แนวทางการสร้างการรับรู้สู่ชุมชน
๓. จังหวัดสามารถดาวน์โหลดข้อมูลข่าวสารเพื่อสร้างการรับรู้สู่ชุมชน ได้ที่ ช่องทางไลน์ (Line) กลุ่ม “ข้อมูลข่าวสารเพื่อสร้างการรับรู้” และเว็บไซต์กองสารนิเทศ สป. หัวข้อ “การสร้างการรับรู้สู่ชุมชน”

ข้อมูลข่าวสารเพื่อสร้างการรับรู้สู่ชุมชน
ครั้งที่ ๓๕ / ๒๕๖๓ วันที่ ๑๐ กันยายน ๒๕๖๓

กระทรวง สำนักงานนายกรัฐมนตรี

กรม / หน่วยงาน ศูนย์บริหารสถานการณ์การแพร่ระบาดของโรคติดเชื้อไวรัสโคโรนา 2019 (โควิด-19) (ศบค.)

หน่วยงานเจ้าของเรื่อง สำนักงานนายกรัฐมนตรี

ช่องทางการติดต่อ หมายเลข ๑๑๑๑ ศูนย์บริการข้อมูลภาครัฐสำนักงานนายกรัฐมนตรี

๑) หัวข้อเรื่อง ข้อควรรู้ เกี่ยวกับมาตรการผ่อนคลายนโยบายในข้อกำหนดฯ ฉบับที่ ๑๔

๒) ข้อความสำหรับใช้ประชาสัมพันธ์

เรื่อง ข้อควรรู้ เกี่ยวกับมาตรการผ่อนคลายนโยบายในข้อกำหนดฯ ฉบับที่ ๑๔

รัฐบาลได้ตระหนักถึงความจำเป็นที่จะต้องผ่อนคลายนโยบายมาตรการควบคุมการระบาดของโรคติดเชื้อไวรัสโคโรนา 2019 (โควิด-19) เพื่อให้บรรดาสถานที่ กิจการ หรือกิจกรรมที่อาจมีความเสี่ยงสูงต่อการระบาดของโรคโควิด-19 สามารถเปิดดำเนินการได้ และได้ดำเนินการผ่อนคลายนโยบายมาตรการต่าง ๆ อย่างต่อเนื่องและค่อยเป็นค่อยไป ซึ่งได้อนุญาตให้สถานที่ กิจการ หรือกิจกรรมบางประเภทให้สามารถทดลองเปิดดำเนินการได้ภายใต้มาตรการที่จำเป็นเพื่อป้องกันและควบคุมการระบาดของโรคตามที่กำหนด ตามความสมัครใจและความพร้อม ได้แก่

๑) การเปิดโรงเรียน สถาบันการศึกษา มหาวิทยาลัย โรงเรียนหรือสถาบันกวดวิชา แบบครบจำนวน ครอบคลุมห้องเรียน ครบชั้นเรียน

๒) สนามกีฬาหรือสถานที่ที่เคยผ่อนคลายนโยบายจัดการแข่งขันกีฬาได้ และมีผู้ชมการแข่งขันได้ โดยผู้จัดการแข่งขันต้องดำเนินการตามมาตรการป้องกันโรคที่ทางราชการกำหนดอย่างเคร่งครัด

๓) พาหนะเพื่อการขนส่งสาธารณะทั้งทางบกและทางน้ำ สามารถบรรทุกผู้โดยสารได้เต็มตามความจุมาตรฐานของพาหนะนั้น ๆ

โดยผู้มีหน้าที่รับผิดชอบในกิจการ กิจกรรมดังกล่าวต้องจัดให้มีการปฏิบัติตามมาตรการป้องกันโรค รวมทั้งกฎ ระเบียบที่เกี่ยวข้อง ได้แก่

มาตรการควบคุมหลัก ได้แก่ ๑.มีมาตรการคัดกรอง ๒.ทำความสะอาด ๓.สวมหน้ากาก ๔. มีจุดล้างมือ ๕.เว้นระยะห่าง ๖.ควบคุมจำนวนผู้ร่วมกิจกรรม ๗.ลงทะเบียน “ไทยชนะ” ๘.จัดพื้นที่สำหรับรับประทานอาหาร และ ๙.การให้คำแนะนำผู้เข้าร่วมกิจกรรม

มาตรการเสริม ได้แก่ ๑.มีระบบระบายอากาศที่ดี และทำความสะอาดสม่ำเสมอ ๒.พัฒนานวัตกรรมเข้า-ออก สถานที่ต่างๆ ๓.มีระบบจัดเก็บข้อมูล ติดตาม และรายงานผล ๔.จัดพื้นที่รอคิวห่างกันอย่างน้อย ๑ เมตร ๕.นักเรียนต่างชาติ ปฏิบัติตามมาตรการเข้ามาในราชอาณาจักร ๖.ควบคุมมิให้มีกิจกรรมที่ใช้เสียงในระบบขนส่งสาธารณะ และ ๗.พิจารณาให้มีห้องตรวจโควิด-19 สำหรับนักกีฬา



การเปิดดำเนินการสถานที่ และกิจกรรมต่างๆ

1

การเปิดโรงเรียน สถาบันการศึกษา
มหาวิทยาลัย โรงเรียน หรือ
สถาบันกวดวิชา ครบจำนวน
ครบห้องเรียน ครบชั้นเรียน

2

สนามกีฬาหรือสถานที่
ที่ผ่อนคลาย จัดการแข่งขันกีฬาได้
และมีผู้ชมการแข่งขัน

3

พาหนะเพื่อการขนส่งสาธารณะ
ทั้งทางบกและทางน้ำ
สามารถบรรทุกผู้โดยสารได้
เต็มตามความจุมาตรฐาน

มาตรการควบคุมหลัก

มีมาตรการคัดกรอง ทำความสะอาด สวมหน้ากาก มีจุดล้างมือ เว้นระยะห่าง ควบคุมจำนวนผู้ร่วมกิจกรรม

จัดพื้นที่สำหรับรับประทานอาหาร ให้คำแนะนำผู้เข้าร่วมกิจกรรมใน ข้อ 2 และ 3 ลงทะเบียนแอปไทยชนะ

มาตรการเสริม

มีระบบระบายอากาศที่ดี และทำความสะอาดสม่ำเสมอ พัฒนาระบบคัดกรองเข้า-ออก สถานที่ต่างๆ มีระบบจัดเก็บข้อมูล ติดตาม และรายงานผล จัดพื้นที่รอคิว ห่างกันอย่างน้อย 1 เมตร

นักเรียนต่างชาติ ปฏิบัติตาม มาตรการเข้ามาในราชอาณาจักร ควบคุมมิให้มีกิจกรรม ที่ใช้เสียงดังภายในระบบขนส่งสาธารณะ พิจารณาให้มีห้องตรวจโควิด-19 สำหรับนักศึกษา

ข้อมูลข่าวสารเพื่อสร้างการรับรู้สู่ชุมชน
ครั้งที่ ๓๕ / ๒๕๖๓ วันที่ ๑๐ กันยายน ๒๕๖๓

กระทรวง กระทรวงแรงงาน

กรม / หน่วยงาน สำนักงานประกันสังคม

หน่วยงานเจ้าของเรื่อง ศูนย์สารนิเทศ สำนักงานประกันสังคม

ช่องทางการติดต่อ โทรศัพท์ ๐ ๒๙๕๖ ๒๕๓๓

๑) หัวข้อเรื่อง ประกันสังคม โอนเงินชดเชย ๑.๕ หมื่นบาท ให้ผู้ประกันตนมาตรา ๓๓ ที่ยังไม่ได้รับการเยียวยา

๒) ข้อความสำหรับใช้ประชาสัมพันธ์

เรื่อง ประกันสังคม โอนเงินชดเชย ๑.๕ หมื่นบาท ให้ผู้ประกันตนมาตรา ๓๓ ที่ยังไม่ได้รับการเยียวยา

สำนักงานประกันสังคม ดำเนินการจ่ายเงินชดเชยรายได้ ๑๕,๐๐๐ บาท ตามมาตรการชดเชยรายได้ ให้ผู้ประกันตนมาตรา ๓๓ ซึ่งเป็นลูกจ้างของสถานประกอบการที่ได้รับผลกระทบจากการแพร่ระบาดของไวรัสโคโรนา 2019 (โควิด-19) ที่ยังไม่ได้รับการช่วยเหลือเยียวยา โดยโอนเข้าบัญชีให้ผู้ประกันตน ตั้งแต่วันที่ ๒๘ สิงหาคม ๒๕๖๓ ที่ผ่านมา

โดยคุณสมบัติผู้ประกันตนที่มีสิทธิได้รับเงินเยียวยาตามโครงการฯ ดังกล่าว ต้องเป็นผู้ประกันตนมาตรา ๓๓ ที่มีสัญชาติไทย ที่อยู่ในกิจการที่ได้รับผลกระทบจากการแพร่ระบาดของไวรัสโควิด-19 ช่วงเดือนมีนาคม - พฤษภาคม ๒๕๖๓ จ่ายเงินสมทบเข้ากองทุนประกันสังคมไม่ครบ ๖ เดือน ภายใน ๑๕ เดือน นับย้อนตั้งแต่วันที่เดือนมีนาคม ๒๕๖๓ ขึ้นไป และไม่ได้รับเงินเยียวยาจากกระทรวงการคลัง กระทรวงเกษตรและสหกรณ์ หรือกระทรวงการพัฒนาสังคมและความมั่นคงของมนุษย์แต่อย่างใด

โดยกระทรวงการคลังได้จัดสรรโอนเงินงบประมาณตามมาตรการชดเชยรายได้แก่ลูกจ้างของสถานประกอบการที่ได้รับผลกระทบจากการแพร่ระบาดของไวรัสโควิด-19 ซึ่งยังไม่ได้รับการช่วยเหลือเยียวยา เพื่อให้สำนักงานประกันสังคมโอนเงินช่วยเหลือให้กับผู้ประกันตนมาตรา ๓๓ ที่เคยยื่นรับเงินกรณีว่างงานด้วยเหตุสุดวิสัยแต่ไม่ได้รับเงินการชดเชยรายได้ เนื่องจากส่งเงินสมทบเข้ากองทุนประกันสังคมไม่ครบ ๖ เดือน ภายใน ๑๕ เดือน โดยสำนักงานประกันสังคมได้โอนเงินเข้าบัญชีผู้ประกันตนในวันที่ ๒๘ สิงหาคม ๒๕๖๓ และได้มี SMS แจ้งให้ผู้ประกันตนเมื่อโอนเงินเรียบร้อยแล้ว ทั้งนี้ ผู้ประกันตนสามารถตรวจสอบรายชื่อผู้มีสิทธิได้ที่เว็บไซต์ www.sso.go.th

ข้อมูลข่าวสารเพื่อสร้างการรับรู้สู่ชุมชน
ครั้งที่ ๓๕ / ๒๕๖๓ วันที่ ๑๐ กันยายน ๒๕๖๓

กระทรวง กระทรวงมหาดไทย
กรม กรมป้องกันและบรรเทาสาธารณภัย
หน่วยงานเจ้าของเรื่อง กรมป้องกันและบรรเทาสาธารณภัย
ช่องทางการติดต่อ สายด่วนนิรภัย โทร. ๑๙๙๔

- ๑) หัวข้อเรื่อง ท่วม - ไม่ท่วม ตรวจสอบเขื่อนล่องหน้า พยากรณ์ได้
- ๒) ข้อความสำหรับใช้ประชาสัมพันธ์

เรื่อง ท่วม - ไม่ท่วม ตรวจสอบเขื่อนล่องหน้า พยากรณ์ได้

อุทกภัยหรือน้ำท่วมเป็นภัยธรรมชาติที่เกิดในช่วงฤดูฝน สร้างความเสียหายต่อชีวิตและทรัพย์สิน โดยเฉพาะประชาชนที่อาศัยในบริเวณพื้นที่ลุ่มต่ำ ที่ลาดเชิงเขา และที่ราบลุ่มริมฝั่งแม่น้ำ

กระทรวงมหาดไทย โดยกรมป้องกันและบรรเทาสาธารณภัย (ปภ.) จึงขอแนะนำประชาชน เพื่อเตรียมความพร้อมรับมือกับอุทกภัยที่อาจเกิดขึ้นได้ ดังนี้

๑) ติดตามข่าวพยากรณ์อากาศและปริมาณน้ำในพื้นที่ โดยหมั่นตรวจสอบข่าวพยากรณ์อากาศ และประกาศเตือนภัย ติดตามปริมาณน้ำฝนโดยเฉลี่ย ระดับขึ้น - ลง ของน้ำในแม่น้ำ และการคาดการณ์ แนวโน้มสถานการณ์ภัย รวมถึงระดับน้ำทะเลหนุน

๒) เตรียมพร้อมของสำรองไว้ อุ่นใจใช้ยามน้ำท่วม เตรียมของใช้จำเป็น อาทิ วัสดุที่ลอยน้ำได้ ไม้เกายึดพยุงตัว เช่น แกลลอนน้ำ ห่วงยาง หรือเสื้อชูชีพ ไฟฉายและถ่านสำรอง เทียนไข เชือก นกหวีด รวมถึงเตรียมถุงฉุกเฉิน ประกอบไปด้วย น้ำดื่มสะอาด เครื่องอุปโภคบริโภค เสื้อผ้า อุปกรณ์ทำความสะอาด ร่างกาย ชุดปฐมพยาบาล หากมีเอกสารสำคัญควรใส่ซองพลาสติกเก็บไว้ เช่น ทะเบียนบ้าน บัตรประชาชน

๓) การวางแผนป้องกันน้ำท่วมบ้าน กำจัดขยะไม่ให้อุดตันท่อน้ำ และทางระบายน้ำ กำจัดสิ่ง กีดขวางทางระบายน้ำ เสริมคันดินบริเวณรอบบ้าน และตรวจสอบให้อยู่ในสภาพมั่นคงแข็งแรง หรือวาง กระจสบทรายเป็นแนวคันกันน้ำ เพื่อป้องกันน้ำที่จะเข้ามาท่วมในบริเวณบ้าน

ทั้งนี้ ท่านสามารถแจ้งเหตุสาธารณภัยได้ที่ สายด่วนนิรภัย โทร. ๑๙๙๔

น้ำป่า
ไหลหลาก

ท่วม-ไม่ท่วม

ตรวจเช็คล่วงหน้า พยากรณ์ได้

อุทกภัย หรือ น้ำท่วม เป็นภัยธรรมชาติที่เกิดในช่วงฤดูฝน สร้างความเสียหายต่อชีวิตและทรัพย์สิน โดยเฉพาะประชาชน ที่อาศัยในบริเวณพื้นที่ลุ่มต่ำ ที่ลาดเชิงเขา และที่ราบลุ่มริมฝั่งแม่น้ำ

น้ำท่วมขัง

น้ำล้นตลิ่ง

ติดตามข่าวพยากรณ์อากาศและปริมาณน้ำในพื้นที่



ข่าวพยากรณ์
อากาศ และ
ประกาศเตือนภัย



ปริมาณน้ำฝน
โดยเฉลี่ย



ระดับขึ้น-ลง
ของน้ำในแม่น้ำ



คาดการณ์แนวโน้ม
สถานการณ์ภัย



ระดับ
น้ำทะเลหนุน



กรมป้องกันและบรรเทาสาธารณภัย กระทรวงมหาดไทย

Department of Disaster Prevention and Mitigation, Ministry of Interior, Thailand

www.disaster.go.th โทร. 1784



สายด่วน 1784

ตลอด 24 ชม.

ข้อมูลข่าวสารเพื่อสร้างการรับรู้สู่ชุมชน
ครั้งที่ ๓๕ / ๒๕๖๓ วันที่ ๑๐ กันยายน ๒๕๖๓

กระทรวง กระทรวงสาธารณสุข

กรม กรมควบคุมโรค

หน่วยงานเจ้าของเรื่อง กลุ่มภารกิจด้านข่าวและสื่อมวลชนสัมพันธ์ สำนักสารนิเทศ กระทรวงสาธารณสุข
ช่องทางการติดต่อ สายด่วนกรมควบคุมโรค โทร.๑๔๒๒

๑) หัวข้อเรื่อง ๗ วิธีขับขี่ให้ปลอดภัยในช่วงฝนตกและน้ำท่วมขัง

๒) ข้อความสำหรับใช้ประชาสัมพันธ์

เรื่อง ๗ วิธีขับขี่ให้ปลอดภัยในช่วงฝนตกและน้ำท่วมขัง

ในช่วงนี้ประเทศไทยมีฝนตกหนักถึงหนักมากบางพื้นที่ อาจทำให้เกิดน้ำท่วมขัง ซึ่งมีความเสี่ยงต่อการเกิดอุบัติเหตุทางถนนได้ จึงขอให้ประชาชนที่ขับขี่ยานพาหนะบนท้องถนนในช่วงฝนตก ควรเพิ่มความระมัดระวัง โดยการตรวจสอบสภาพรถให้พร้อมใช้งาน เช่น ที่ปัดน้ำฝน หรือระบบไฟฟ้า และควรลดความเร็วลงซึ่งในช่วงที่ฝนตกใน ๑๐ นาทีแรก เป็นช่วงที่รถมีโอกาสลื่นไถลมากที่สุด เพราะน้ำฝนจะชะล้างคราบน้ำมัน และฝุ่นละอองที่ติดอยู่บนพื้นถนน ทำให้เกิดเป็นเสมือนแผ่นฟิล์มอยู่บนผิวถนน ซึ่งอาจส่งผลให้รถลื่นและเสียหลักจนเกิดอุบัติเหตุได้ จึงต้องเพิ่มความระมัดระวังในการขับขี่เป็นพิเศษ กระทรวงสาธารณสุขจึงขอแนะนำ ๗ วิธีขับขี่ให้ปลอดภัยในช่วงฝนตกและน้ำท่วมขังแก่ผู้ขับขี่ ดังนี้

๑. เปิดไฟหน้ารถเสมอ โดยเปิดไฟต่ำ เพื่อช่วยให้มองเห็นสิ่งต่าง ๆ บนถนนได้ชัดเจนขึ้น และให้รถคันอื่นมองเห็นรถของเราได้จากระยะไกล
๒. เปิดใบปัดน้ำฝน โดยปรับระดับความเร็วของใบปัดน้ำฝนให้สัมพันธ์กับความแรงและปริมาณของฝนที่ตกลงมา
๓. ลดความเร็ว ใช้ความเร็วที่เหมาะสม เพื่อเพิ่มความระมัดระวังให้มากเป็นพิเศษ
๔. ให้ทิ้งระยะห่างจากรถคันหน้า เพราะสภาพถนนที่เปียก ลื่น ต้องใช้ระยะทางในการหยุดรถเพิ่มขึ้น
๕. หลีกเลี่ยงการแซง แต่หากจำเป็นควรประเมินสถานการณ์ให้ดีก่อนแซง
๖. รถลื่นไถลหรือเหินน้ำ ห้ามเหยียบเบรกจนล้อหยุดหมุนในทันที เพราะอาจทำให้รถพลิกคว่ำได้ ควรลดความเร็ว ใช้เกียร์ต่ำ จนกว่ารถจะทรงตัวได้ แล้วจึงค่อยเหยียบเบรกเพื่อหยุดรถ
๗. เมื่อต้องขับรถผ่านน้ำท่วมขัง ให้หยุดประเมินสถานการณ์ หากระดับน้ำลึกสูงกว่าขอบประตูรถไม่ควรขับฝ่าไป ควรเลี่ยงไปใช้เส้นทางอื่น หากพบเห็นผู้บาดเจ็บจากอุบัติเหตุ ท่านสามารถโทรขอความช่วยเหลือจากทีมแพทย์กู้ชีพทันที โทร. ๑๖๖๘

นอกจากนี้ การขับขี่ยานพาหนะขณะที่ฝนตก อาจมีต้นไม้หักโค่นหรือมีสิ่งของมากีดขวางการจราจรบนถนน ผู้ขับขี่ควรลดความเร็วลงหรือหยุดรถในที่ปลอดภัย ให้ห่างจากสิ่งปลูกสร้างที่ไม่มั่นคง หรือป้ายโฆษณาต่าง ๆ เพราะอาจเกิดการหักโค่นหรือหล่นทับ ทำให้ได้รับบาดเจ็บหรือเสียชีวิตได้ สอบถามข้อมูลเพิ่มเติมที่สายด่วนกรมควบคุมโรค โทร.๑๔๒๒

เตรียมของสำรองไว้ อุ่นใจ ใช้ยามน้ำท่วม

เตรียมของใช้จำเป็น



เตรียมถุงฉุกเฉิน



วางแผนป้องกันน้ำท่วมบ้าน

1

กำจัดขยะไม่ให้อุดตันท่อน้ำ
และทางระบายน้ำ

2

กำจัด
สิ่งกีดขวางทางระบายน้ำ

3

เสริมคันดินบริเวณรอบบ้าน
และตรวจสอบให้อยู่ในสภาพ
มั่นคงแข็งแรง

4

วางกระสอบทราย
เป็นแนวคันกันน้ำ

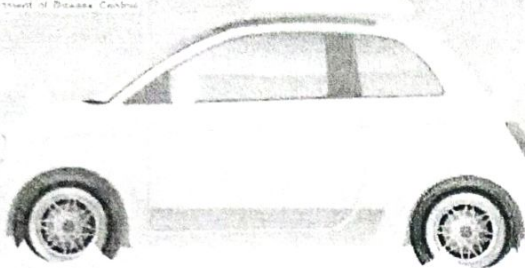


กรมป้องกันและบรรเทาสาธารณภัย กระทรวงมหาดไทย
Department of Disaster Prevention and Mitigation, Ministry of Interior, Thailand
www.disaster.go.th | โทร. 1784 | @DDPMNews

สายด่วน 1784
ตลอด 24 ชม.



กรมควบคุมโรค
Department of Disease Control



7

วิธีขับปลอดภัย ช่วงฝนตกและน้ำท่วมขัง

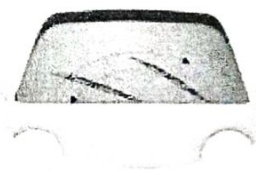
ผู้ขับขี่ควรปฏิบัติ ดังนี้

1.



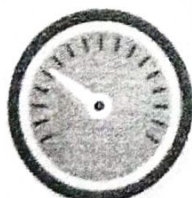
เปิดไฟหน้ารถ โดยเปิดไฟต่ำ
เพื่อช่วยให้มองเห็นทางได้ชัดเจนขึ้น

2.



เปิดใบพัดน้ำฝน
ปรับระดับความเร็วให้เหมาะสม

3.



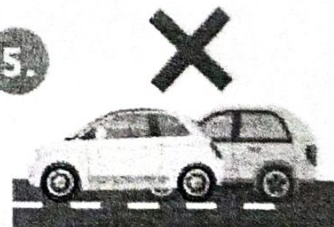
ลดความเร็ว
ขับให้ช้า ใช้ความเร็วที่เหมาะสม

4.



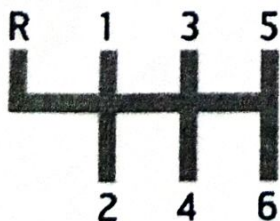
ทิ้งระยะห่างจากคันหน้า
เว้นระยะห่าง 10-15 เมตร

5.



หลีกเลี่ยงการแซง
เพื่อลดการเฉี่ยวชน

6.



ไม่เหยียบเบรกทันที
เมื่อรถสั่นให้ลดความเร็ว
ใช้เกียร์ต่ำ แล้วค่อยๆเบรก

7.



เมื่อต้องขับรถผ่านน้ำท่วมขัง
หากระดับน้ำสูงกว่าขอบประตู
ไม่ควรขับฝ่าไป

ข้อมูลข่าวสารเพื่อสร้างการรับรู้สู่ชุมชน
ครั้งที่ ๓๕ / ๒๕๖๓ วันที่ ๑๐ กันยายน ๒๕๖๓

กระทรวง กระทรวงแรงงาน
กรม สำนักงานประกันสังคม
หน่วยงานเจ้าของเรื่อง สำนักงานประกันสังคม
ช่องทางการติดต่อ สายด่วนโทร. ๑๕๐๖

- ๑) หัวข้อเรื่อง ข่าวดีผู้ประกันตน ! รัฐบาลต่ออายุลดหย่อนการจ่ายเงินสมทบเพิ่ม ๓ เดือน
- ๒) ข้อความสำหรับใช้ประชาสัมพันธ์

เรื่อง ข่าวดีผู้ประกันตน ! รัฐบาลต่ออายุลดหย่อนการจ่ายเงินสมทบเพิ่ม ๓ เดือน

คณะรัฐมนตรีมีมติเห็นชอบให้ลดหย่อนการออกเงินสมทบของนายจ้าง และผู้ประกันตน กรณีการระบาดของโรคติดเชื้อไวรัสโคโรนา 2019 หรือโควิด 19 โดยลดหย่อนการออกเงินสมทบเข้ากองทุนประกันสังคมฝ่ายนายจ้างและฝ่ายผู้ประกันตนเหลือฝ่ายละ ร้อยละ ๒ ของค่าจ้างของผู้ประกันตน เป็นระยะเวลา ๓ เดือน ตั้งแต่วัดค่าจ้างเดือน กันยายน ๒๕๖๓ ถึง พฤศจิกายน ๒๕๖๓ ดังนี้

๑) ให้นายจ้างและผู้ประกันตนตามมาตรา ๓๓ ได้รับการลดหย่อนการออกเงินสมทบเข้ากองทุนประกันสังคมประจำงวดเดือนกันยายน - พฤศจิกายน ๒๕๖๓ โดยให้ส่งเงินสมทบในอัตราฝ่ายละ ร้อยละ ๒ ของค่าจ้างของผู้ประกันตน จากปกติร้อยละ ๕

๒) ให้ผู้ประกันตนตามมาตรา ๓๙ ได้รับการลดหย่อนการออกเงินสมทบเข้ากองทุนประกันสังคมประจำงวดเดือนกันยายน - พฤศจิกายน ๒๕๖๓ โดยให้ส่งเงินสมทบในอัตราเดือนละ ๙๖ บาท จากปกติ ๔๓๒ บาท

๓) ในกรณีที่มีการส่งเงินเกินกว่าจำนวนเงินที่กำหนด ให้นายจ้างหรือผู้ประกันตนยื่นคำร้องขอรับเงินในส่วนที่เกินคืนได้ ณ สำนักงานประกันสังคมกรุงเทพมหานครพื้นที่ สำนักงานประกันสังคมจังหวัด หรือสำนักงานประกันสังคมจังหวัดสาขาทุกแห่ง



กรม. มีมติเห็นชอบ



ลดหย่อนการจ่ายเงินเข้ากองทุนประกันสังคม

ทั้งนายจ้าง และ ผู้ประกันตน

บรรเทาผลกระทบโควิด -19